



Абитуриенты и первокурсники ГУ ВШЭ — 2010

СОДЕРЖАНИЕ

НОМЕРА

И. Груздев

«Новички»:

опыт зарубежных исследований первокурсников 2

Бакалавры

Е. Колотова,

Н. Ромашкин

Структура предпочтений абитуриентов ГУ ВШЭ при выборе направлений обучения 8

Н. Малошонок,

М. Винник

Первокурсники бакалавриата — 2010: ожидания от обучения и оценка собственных компетенций 26

Магистры

Л. Камальдинова,

Д. Филиппова

Магистратура ГУ ВШЭ: причины выбора магистерской программы выпускниками ВШЭ и других вузов 36

В. Кобыща

Поступление в магистратуру в контексте образовательных и трудовых стратегий студентов ГУ ВШЭ 42

К читателям:

Предлагаем Вашему вниманию пятый выпуск ежеквартального бюллетеня «Мониторинг университета», который издается Центром внутреннего мониторинга ГУ ВШЭ. Данный выпуск посвящен анализу различных характеристик абитуриентов и первокурсников бакалавриата и магистратуры 2010 г. В статьях подробно рассматриваются отдельные содержательные вопросы исследований «Мониторинг абитуриентов бакалавриата», «Мониторинг абитуриентов магистратуры», «Портрет первокурсника бакалавриата», «Портрет первокурсника магистратуры», которые требуют углубленного анализа и не представлены в отчетах в достаточной мере. Подробная информация об исследованиях и отчетные материалы доступны на сайте ЦВМ: <http://cim.hse.ru/projects>.

Выпуск открывает статья И. Груздева, которая представляет собой обзор методологии и дизайна зарубежных исследований абитуриентов и первокурсников в университетах. В статье перечислены основные темы, рассматриваемые в зарубежных работах, описана схема проведения национального анкетирования первокурсников в США. Разнообразные зарубежные исследования сопоставлены с опытом изучения первокурсников в Высшей школе экономики.

Следующие две статьи сфокусированы на анализе абитуриентов и первокурсников бакалавриата. В статье Е. Колотовой и Н. Ромашкина предпринята попытка проанализировать, каким образом абитуриенты бакалавриата ГУ ВШЭ выбирают направления обучения — как в момент подачи заявлений, так и в ситуации «эффективного выбора» между несколькими направлениями (после объявления проходных баллов). С помощью метода анализа формальных понятий проанализированы сочетания направлений обучения, впервые проведен подробный пофакультетский анализ, который может быть интересен руководителям конкретных факультетов. В статье Н. Малошонок и М. Винник представлен анализ вопросов, важных с точки зрения адаптации первокурсников к студенческой жизни. Это ожидания первокурсников от обучения и будущей профессиональной карьеры и самооценка достаточности собственных компетенций для обучения в Высшей школе экономики. В статье также сравниваются самооценки компетенций первокурсников ГУ ВШЭ и первокурсников американских и канадских вузов.

Далее представлены статьи по результатам исследований абитуриентов и первокурсников магистратуры. Статья Л. Камальдиновой и Д. Филипповой посвящена анализу различий в выборе магистратуры ГУ ВШЭ абитуриентами из двух разных групп — выпускниками Школы и выпускниками других вузов. Сделан вывод, что для выпускников ГУ ВШЭ магистратура — это прежде всего необходимое продолжение образовательной траектории, а для абитуриентов из других вузов это аналог дополнительного профессионального или второго высшего образования. В статье В. Кобыщи рассматривается вопрос, каким образом решение о поступлении в магистратуру вписано в трудовые и образовательные стратегии студентов. В результате выделены различные типы трудовых и образовательных стратегий и проанализирована их связь с мотивацией к поступлению.

И. Груздев,
аналитик ЦВМ

«Новички»: опыт зарубежных исследований первокурсников

Аннотация. Статья представляет собой обзор зарубежных исследований первокурсников, как разовых, так и мониторинговых. Перечислены основные темы, рассматриваемые в зарубежных работах, описана схема проведения национального анкетирования первокурсников в США. Разнообразные зарубежные исследования сопоставлены с опытом изучения первокурсников в ГУ ВШЭ. На основе сопоставления сформулированы четыре проблемы: 1) небольшое число и фрагментарный характер разовых исследований по данной теме в России и, в частности, в ГУ ВШЭ; 2) особое внимание исследователей к вопросам приема и, как следствие, слабая изученность процессов студенческой адаптации к университетской жизни; 3) недостаточное развитие адаптационных программ для первокурсников; 4) отсутствие сравнительных межвузовских исследований.

Ключевые слова: исследования первокурсников, зарубежный опыт, университетские исследования.

Введение

Изучение университетской жизни уже давно составляет целое исследовательское направление в Европе и особенно в США. Такие исследования проводятся в рамках разных дисциплин. Наиболее часто ими занимаются экономисты, социологи, психологи, так или иначе заинтересованные в вопросах образования. Отдельный пласт работ в этой области принадлежит корпусу университетских исследований (institutional research), которые, как правило, реализуются в университетах внутренними аналитическими службами и имеют практическую направленность.

Отдельный раздел исследований университетской жизни — изучение первокурсников (freshmen students) — группы студентов, которая является «свежей кровью» университета. Первокурсники как объект изучения представляют интерес как с практической, так и с научной точки зрения. Руководству университета важно знать, кто приходит учиться, как новоиспеченные студенты оценивают университетскую инфраструктуру, насколько быстро приспосабливаются к жизни в кампусе. Исследователей интересует, как первокурсники переживают свой новый статус, каким образом налаживают коммуникацию друг с другом, и множество других вопросов.

Статья представляет собой обзор опыта зарубежных исследований первокурсников. Работа направлена, во-первых, на восстановление контекста изучения первокурсников за рубежом и, во-вторых, на осмысление опыта проведения подобных исследований в ГУ ВШЭ. Первое поможет лучше понять, какие вопросы можно задавать применительно к этой теме помимо тех, которые уже задаются аналитиками ГУ ВШЭ. Второе позволит предложить новые форматы исследований первокурсников.

В статье будут последовательно рассмотрены следующие вопросы.

1. В какой момент исследования первокурсников стали актуальными и получили наибольшее распространение?
2. Какие проблемы рассматриваются в исследованиях первокурсников?
3. В каком формате осуществляется изучение первокурсников за рубежом в рамках программы исследования университетов?
4. Что из того, что делается за рубежом, стоит заимствовать и использовать в российских исследованиях, в том числе в проектах ГУ ВШЭ?

Массовизация высшего образования: зачем нужно изучать первокурсников?

Вопрос, почему в определенный исторический момент число исследований первокурсников увеличивается, а их содержание становится все более разнообразным, следует рассмотреть в более широком контексте изменений, повлекших за собой рост интереса к университетским исследованиям вообще.

Институциональные трансформации, которые происходили в высшем образовании на протяжении XX в. (и, вероятно, происходят и сейчас), поставили новые проблемы перед академическим сообществом и руководством университетов. Речь идет прежде всего о массовизации высшего образования. В ряде исследований первокурсников, проведенных в первой половине XX в. в США, проблема формулируется именно в связи с резким увеличением приема. «Скопление все большего числа студентов в наших колледжах и университетах привлекает все больше внимания. Там, где были единицы первокурсников, — сейчас сотни, там, где были сотни, — сейчас тысячи» — так начина-

ется заметка о студентах первого курса, написанная в 1927 г. [E.J.A., 1927].

Все возрастающее число студентов породило необходимость масштабных изменений внутри университетов и сопровождалось пониманием того, что учить 1000 студентов по тем же принципам, по которым раньше учили 100, нельзя. Статья 1947 г. «Анонимные первокурсники» рассматривает вопрос увеличения приема в контексте проблемы деиндивидуализации: «Есть много пессимистов, как внутри колледжей, так и за их пределами, которые утверждают, что массовый прием неизбежно приводит к подавлению индивидуальности и что продукты высшего образования Америки в конце концов станут взаимозаменяемыми, настолько они будут похожи» [Charters, 1947]. Далее автор рассматривает возможные варианты того, как вновь сделать образование индивидуализированным, и предлагает решения, основанные на необходимости получения подробной информации о бэкграунде и целях каждого первокурсника. В скором времени получение такой информации начинает осуществляться в форме опросов. Уже в 60-е годы XX в. проводятся межуниверситетские анкетирования первокурсников (например, центром Higher Education Research Institute — HERI), и это свидетельствует о том, что большое значение подобных исследований стало очевидным для многих в системе высшего образования США.

Основные направления исследований первокурсников

Исследования студентов первого года обучения можно условно разделить на две части: разовые и мониторинговые. Первые проводятся специалистами из самых разных областей знания и направлены, как правило, на решение специальных вопросов, актуальных в контексте проблематики высшего образования. Вторые имеют более статистический характер: это масштабные опросы, которые реализуются в большинстве вузов и результаты которых используются как университетскими аналитическими службами, так и более широким кругом исследователей в сфере высшего образования.

Разовые исследования

Все многообразие разовых исследований можно, с нашей точки зрения, условно разделить на пять направлений.

1. Выявление причин отчисления студентов первого курса, представляющих «группу риска», и изучение проблем их адаптации в университете.
2. Изучение проблем, связанных с использованием ресурсов университета (главным образом, библиотек).

3. Исследования складывающейся системы коммуникации первокурсников (круг общения, включение в студенческие организации и т.д.).
4. Изучение групп «проблемных» первокурсников (студенты, для которых английский является вторым языком, студенты из семей с низким доходом и т.д.).
5. Исследования, направленные на общее понимание того, что значит быть первокурсником.

Первая группа исследований является самой широкой, и с рядом оговорок в нее можно включить большую часть работ, посвященных проблемам первокурсников. Здесь в фокусе внимания находятся факторы, определяющие отчисление и, наоборот, успешное обучение студента. В этих исследованиях часто можно найти попытки построения моделей, призванных спрогнозировать, с какой вероятностью тот или иной студент перейдет на второй курс и не будет отчислен. Пожалуй, наиболее заметная работа в этом направлении принадлежит Винсенту Тинто и называется «Отчисленные в высшем образовании: теоретическое обобщение последних исследований» [Tinto, 1975].

Тинто одним из первых заметил, что слабое понимание причин отчисления студентов объясняется во многом описательным характером проводимых исследований по этой теме и явной нехваткой теоретической базы [Pascarella, Terenzini, 1980]. Предложенная им теоретическая модель интеграции основана на дюркгеймианском понимании самоубийства [McCubbin, 2003] и объясняет отчисление студента как результат недостаточного вовлечения его в университетскую среду (по аналогии с эгоистическим типом самоубийства у Дюркгейма).

Теоретически обоснованные исследования, направленные на общее понимание явления, дополняются узкоориентированными работами, которые сфокусированы на практических проблемах первого года обучения. Традиционный вопрос таких исследований — как первокурсники пользуются библиотекой или как быстрее приучить их ею пользоваться. Исследования на эту тему проводились еще в 20–30-х годах XX в. [White, 1937]. Это направление получило свое практическое развитие в появлении специальных адаптационных курсов первого года (или курсов-инструкций, проводящихся в рамках программ first year experience), нацеленных главным образом на привлечение первокурсников к грамотной работе с библиотечными ресурсами. Данная работа, в свою очередь, породила целый ряд исследований эффективности таких курсов [Blakeslee, 1998].

Вопрос о коммуникации студентов-первокурсников, затрагиваемый в рамках вышеупомянутой модели Тинто, также является основой множества практикоориентированных исследований. В ряде работ подчеркивается связь успеваемости студентов и

страха перед общением [McCroskey, Andersen 2006]. Эта проблема, стоящая особенно остро для первокурсников, решается с помощью небольших сообществ для обучения (learning communities). Создание таких сообществ стало специальным вопросом для исследователей. Большинство университетов и колледжей, практикующих такую форму интеграции первокурсников, публикуют своего рода отчеты о том, насколько успешно созданные сообщества справляются со своими задачами [Soldner, Lee, Duby, 2000].

Отдельной темой разовых исследований первокурсников является адаптация студентов, чей бэкграунд снижает их шансы успешно интегрироваться в университетскую жизнь. Большой подтемой здесь становится интеграция студентов, для которых английский язык — второй (ESL students). Тема разрабатывается главным образом в педагогическом ключе. Один из основных вопросов состоит в том, как научить студента академическому способу говорения и написания. Подобные исследования, как правило, основываются на качественных методиках [Mota de Cabrera, 2003; Brandt, 2009].

Особыми (не по теме, но по своей стратегии и методологии) являются антропологические исследования первокурсников, направленные на общее понимание того, что значит быть студентом вообще и студентом первого года в частности. Ярким примером такого типа работ является книга Ребекки Натан (псевдоним) «Мой первый год: чему научился профессор, став студентом» [Nathan, 2005]. Будучи профессором университета, она поступила на первый курс и стала жить буквально как студент: поселилась в кампусе, участвовала в семинарских и лекционных занятиях, посещала вечеринки. Вскоре она начала восприниматься другими первокурсниками как однокурсница, несмотря на разницу в возрасте. Такой опыт вживания позволил ей изнутри изучить студенческую культуру и понять, как учебный процесс выглядит «по ту сторону баррикад». В книге также показывается, как это понимание стало для автора полезным уже в преподавательской практике.

Разовые исследования, как видно из представленного выше обзора, разнообразны как по своим задачам, так и по методам проведения. В совокупности они составляют целое научное поле, в рамках которого рассматривается весь спектр проблем, связанных с первым годом обучения в университете.

Мониторинговые исследования первокурсников

Мониторинговые исследования первокурсников, данные которых используются как в управленческих, так и в научных целях, будут рассмотрены на примере опросов Института исследований высшего образования (HERI), реализующего программу «Взаимодействия университетских исследований» (Cooperative

institutional research program)¹. Здесь мы коснемся следующих вопросов.

1. Как реализуются исследования первокурсников?
2. Чем отличаются друг от друга исследования зачисленных абитуриентов (Freshmen survey) и исследования студентов первого года обучения (Your first college year survey)?

Как реализуются опросы первокурсников?

В рамках программы «Взаимодействия университетских исследований» реализуется два проекта: исследование зачисленных и исследование студентов первого года обучения. Первое — значительно более старое и масштабное. Оно проводится с 1966 г. и, согласно информации, указанной на сайте организации, охватывает около 700 колледжей и университетов. Общее количество опрошенных составляет примерно 400 000 человек. Сроки реализации исследования — март—октябрь. Результаты публикуются в декабре. Анкетирование проводится с использованием бумажных опросников, которые студенты заполняют во время размещения в кампусе.

Второй проект является сравнительно новым и реализуется последние 10 лет. Объект исследования — первокурсники, заканчивающие первый год обучения в колледже или университете. Исследование проводится с марта по июнь. Анкетирование осуществляется частично в электронном формате, частично в бумажном, являясь таким образом новаторским не только по содержанию (это первое исследование студентов, завершающих первый курс, которое выходит за рамки одного университета), но и по форме проведения.

Следует еще раз подчеркнуть, что, по сути, оба исследования (особенно первое) являются мониторингами национального масштаба. В их рамках собираются данные, на основе которых можно делать обоснованные выводы как об университетских «новичках» в масштабах всей страны, так и о первокурсниках в конкретном вузе. Такая информация позволяет проводить сравнительный анализ и делает процесс приема в колледжи и университеты более прозрачным.

Чем различаются исследования зачисленных абитуриентов и студентов первого года обучения?

Одно различие упомянутых выше проектов уже обозначено: они исследуют разные объекты. В первом случае речь идет о тех, кто только что принят в университет, во втором — о тех, кто является студен-

¹ Сайт Института исследований высшего образования: <http://gseis.ucla.edu/heri/index.php>

том уже почти год. Из этого следуют и разные цели: исследование зачисленных ориентировано на составление «всеобъемлющего портрета, отражающего изменение черт студентов, поступающих в университеты, и — наиболее широко — всего американского общества в целом». Изучение студентов первого года обучения, в свою очередь, предполагает анализ «индивидуального и академического развития студентов первого курса». Остановимся на темах, которые затрагивают эти два исследования, более подробно.

Таблица 1

Сравнение тематической структуры исследований зачисленных абитуриентов и студентов первого года обучения

Исследование зачисленных абитуриентов	Исследование студентов первого года обучения
<ul style="list-style-type: none"> • Особенности поведения в школе • Академическая подготовленность • Решение о поступлении • Образовательные ожидания • Взаимодействие со сверстниками и преподавателями • Ценности и цели • Средства оплаты обучения 	<ul style="list-style-type: none"> • Академическая успеваемость и вовлеченность • Стратегии обучения • Опыт проживания в университетском кампусе • Взаимодействие с семьей, сверстниками, преподавателями и другим персоналом университета (анализируется динамика за год) • Удовлетворенность обучением • Ценности и цели (анализируется динамика за год) • Вопросы адаптации

Как видно из табл. 1, исследование зачисленных посвящено вопросам, которые касаются бэкграунда новоиспеченных первокурсников, в то время как опрос студентов первого года ориентирован, скорее, на первый университетский опыт, вопросы адаптации и т.д. Если данные первого проекта отвечают главным образом на вопрос, как изменяется прием, то информация, предоставляемая вторым исследованием, используется для анализа проблем, с которыми студенты сталкиваются в первый год обучения. В исследовании студентов первого года обучения анализируются вопросы, о которых мы говорили, рассматривая разовые опросы первокурсников: интеграция студентов, структура их коммуникации, эффективность адаптационных программ первого года.

Опыт исследования первокурсников в ГУ ВШЭ: перспективы развития

Высшая школа экономики является одним из немногих вузов в России, где практикуется проведение регулярных исследований первокурсников. Проект

«Портрет первокурсника» (ранее проводившийся социологическим клубом «Город», а теперь Центром внутреннего мониторинга) реализуется в университете с 2000 г. С 2009 г. он стал более объемным по масштабу и включает в себя также опрос первокурсников магистратуры. Некоторые вопросы, схожие с теми, что рассматриваются в зарубежных исследованиях первокурсников, анализируются приемной комиссией. В 2010 г. Центром внутреннего мониторинга также было реализовано исследование абитуриентов.

Существующая система изучения первокурсников достигла очевидных успехов, но значительное расширение вуза и, как следствие, появление новых факультетов, увеличение количества мест (особенно в магистратуре) создают новые проблемы и ставят новые задачи. В связи с этим представляется необходимым использовать зарубежный опыт для сопоставления, которое позволит выявить слабые стороны и обозначить возможные траектории развития изучения первокурсников в ГУ ВШЭ.

Первое, о чем здесь стоит сказать, касается окружения, в котором ГУ ВШЭ существует. Исследования первокурсников в России, впрочем, как и изучение студенчества вообще, не составляют отдельного поля академических работ и являются фрагментарными. Если говорить о мониторинговых проектах, которые можно было бы сопоставить с исследованием зачисленных, реализуемым в США, то они имеют исключительно локальный характер. Таким образом, мы лишены возможности проводить сравнительный анализ.

Вторая проблема, которая во многом является следствием первой, — недостаточное количество разовых исследований первокурсников. Разовые исследования играют важную роль. Во-первых, многие проблемы в них ставятся впервые, во-вторых, в их рамках часто осуществляется более глубокий анализ конкретных тем, в-третьих, в них развиваются идеи и теории, составляющие то, что можно было бы назвать академическим сопровождением более практико-ориентированных университетских исследований.

Говоря о том, что касается только ГУ ВШЭ, следует отметить, что «слабое звено» нашей системы изучения первокурсников — это сильное смещение аналитики в сторону рассмотрения вопросов приема. Все исследования первокурсников, которые проводятся в университете, скорее, сопоставимы с опросом зачисленных, чем с опросом студентов первого года обучения. Такое положение дел приводит к тому, что вопросы адаптации остаются слабо изученными. Вместе с тем можно говорить о том, что проблема адаптации первокурсников в ГУ ВШЭ есть.

Как видно из табл. 2, на первых курсах бакалавриата/специалитета и магистратуры доля отчисленных студентов выше, чем на остальных (цифры выделены жирным шрифтом). Особенно показательным в

Таблица 2

**Доля отчисленных студентов по курсам, 2008 г.
(% от общего числа студентов на курсе
в начале учебного года)***

По итогам 1-го курса (бакалавриат и специалитет)	По итогам 2-го курса (бакалавриат и специалитет)	По итогам 3-го курса (бакалавриат и специалитет)	По итогам 4-го курса (бакалавриат и специалитет)	По итогам 1-го курса магистратуры	По итогам 2-го курса магистратуры
6,2 %	3,8%	1,8%	1,6%	8,3%	5,3%

* Посчитано на основе данных базы АСАВ (база данных учета абитуриентов, студентов, аспирантов и выпускников ГУ ВШЭ).

этом смысле является 1-й курс магистратуры. Таким образом, ясно, что значительная часть студенческих отчислений может быть связана именно с проблемами адаптации к новой среде, интеграции.

Заключение

Остановимся прежде всего на проблемах, которые ГУ ВШЭ может решать своими силами, без обращения к внешней среде. Сравнительно небольшое количество разовых исследований первокурсников, отмеченное выше, частично возможно компенсировать за счет установления этой темы внутри ГУ ВШЭ как приоритетной. Вопросы интеграции студентов, отчислений, усвоения академического дискурса и т.д. могут быть темами курсовых и дипломных работ. Стимулировать студентов разрабатывать эти темы можно, артикулируя внутренний спрос на них.

Проблему слабой изученности адаптации к университетской среде можно решить за счет включения соответствующих вопросов в весеннюю волну мониторинга студенческой жизни, в рамках которого, вероятно, следует более полно охватывать первые курсы бакалавриата и магистратуры. В то же время проект «Портрет первокурсника» сейчас оказывается во многом дублирующим опрос абитуриентов. Учитывая, что абитуриенты — это более широкая группа и процедура опроса (анкетирование в момент подачи документов) более удобная, чем опрос на организационных собраниях, логичным было бы расширить это исследование и отказаться от традиционного изучения первокурсников.

Отдельно стоит еще раз остановиться на проблеме интеграции студентов в университетскую жизнь, которая во многом пересекается с проблемой студенческих отчислений. С определенной точки зрения студенческие отчисления не выгодны никому. Отчисленный студент теряет уже вложенные в свое образование материальные и временные ресурсы. Кроме того, он может столкнуться с психологическими проблемами, которые часто сопутствуют исключению.

Для университета отчисление — это также финансовые издержки, особенно заметные, если студент обучался на коммерческой основе. В связи с этим сравнительно большая доля отчисленных студентов на первых курсах должна привлечь внимание не только исследователей, но и практиков. В ГУ ВШЭ механизмы адаптации первокурсников развиты в значительно меньшей степени, чем во многих зарубежных университетах. Поэтому некоторые зарубежные практики могут быть заимствованы. Это касается, главным образом, развития серии адаптационных курсов (first year experience program), а также создания сообществ для обучения (learning communities).

Вопрос о создании сообществ для обучения стоит рассмотреть отдельно. Коллективная подготовка к занятиям на данный момент не имеет в ГУ ВШЭ институциональной поддержки. Вместе с тем она играет важную роль не только в обучении, но и в вовлечении студента в университетскую среду. Следует также отметить, что развитие сообществ для обучения не влечет за собой множество материальных издержек. Таким образом, это та мера, которая, с одной стороны, обещает быть действенной, а с другой стороны, не является затратной.

Последний вопрос, на котором мы остановимся, — это отсутствие исследования первокурсников, которое охватывало бы несколько вузов и предоставляло бы данные для их сопоставления. Эта проблема выходит за рамки ГУ ВШЭ и касается, скорее, всей системы российского высшего образования. Следует еще раз подчеркнуть, насколько нужным является такой проект. Данные, показывающие, как изменяются первокурсники в масштабах страны, были бы полезны как для общего понимания того, куда движется студенчество, так и в качестве информационного сопровождения трансформаций, происходящих в системе высшего образования в последние годы.

Источники

Blakeslee S. Librarian in a Strange Land: Teaching a Freshman Orientation Course // *Reference Services Review*. 1998. Vol. 26. No. 2.

Brandt C. The Case for Reflexivity in Developing ESL Students Academic Communication Skills // *Journal of Arts and Sciences*. 2009. Vol. 3. No. 5.

Charters W.W. Freshmen Anonymous // *Educational Research Bulletin*. 1949. Vol. 28. No. 2.

E.J.A. Freshmen // *Journal of Educational Research*. 1927. Vol. 15. No. 15. (Jan.).

McCubbin I. An Examination of Criticisms Made of Tinto's 1975 Student Integration Model of Attrition // *Journal of Negro Education*. 2003. Feb.

McCroskey J.C., Andersen J.F. The Relationship Between Communication Apprehension and Academic

Achievement Among College Students // Human Communication Research. 1976. Vol. 3.

Mota de Cabrera C. Teaching, Tutoring, and Revision: the Experiences of Two Freshmen ESL Students in a Rhetoric Class. PhD diss., Iowa Research Online. University of Iowa, 2003.

Nathan R. My Freshman Year: What a Professor Learned by Becoming a Student. Cornell University Press, 2005.

Pascarella E., Terenzini P. Predicting Freshman Persistence and Voluntary Dropout Decisions from a Theoretical

Model // Journal of Higher Education. 1980. Vol. 51. No. 1 (Jan.—Feb.).

Soldner L., Lee Y., Duby P. Welcome to the Block: Developing Freshman Learning Communities that Work // Journal of College Student Retention. 2000. Vol. 1. No. 2.

Tinto V. Dropout from Higher Education: A Theoretical Synthesis of Recent Research // Review of Educational Research. 1975. Vol. 45. No. 1.

White C. Freshmen and the Library // Journal of Higher Education. 1937. Vol. 8. No. 1.

Е. Колотова,
аналитик ЦВМ,
Н. Ромашкин,
стажер-исследователь ЦВМ

Структура предпочтений абитуриентов ГУ ВШЭ при выборе направлений обучения

Аннотация. В статье предпринята попытка проанализировать, каким образом абитуриенты бакалавриата ГУ ВШЭ выбирают направления обучения — как в момент подачи заявлений, так и в ситуации «эффективного выбора» между несколькими направлениями (после объявления проходных баллов). С помощью метода анализа формальных понятий рассмотрены сочетания направлений обучения, впервые проведен подробный пофакультетский анализ, который может быть интересен руководителям конкретных факультетов. Детально описана ситуация выбора на факультетах мировой экономики, экономики, социологии, бизнес-информатики, отделения прикладной математики и информатики, отделения программной инженерии. Ситуация на других направлениях обучения визуализирована в Приложении к данной статье¹.

Ключевые слова: абитуриенты, выбор направления обучения.

За 18 лет существования Высшая школа экономики открыла 21 направление обучения для получения бакалаврского образования выпускниками школ. В 2010 г. были введены два новых направления подготовки — «История» и «Востоковедение». В задачи развития университета до 2020 г. входит открытие еще большего числа новых образовательных направлений, таких как «Экономическая и социальная география», «Словесность», «Дизайн», «Искусствоведение», «Операционный менеджмент», «Экономика впечатлений», «Урбанистика», «Этнология» и др. [Программа развития..., с. 17–18]. Между тем вузу крайне важно понимать, как распределяются предпочтения абитуриентов среди уже существующих направлений обучения.

Во время приемной кампании 2010 г. абитуриент имел право поступать не более чем на три направления обучения в рамках одного вуза. Некоторые выпускники школы подавали заявление только на

одно направление обучения, какие-то — на два, а кто-то — на три. В данной статье мы постараемся описать каждую из этих групп, выделив ее характерные черты. Далее попытаемся проанализировать, на какие сочетания направлений обучения абитуриенты чаще всего подают заявления и что на это влияет. Также будет проанализирован «эффективный выбор» абитуриента: какое направление обучения он предпочтет при условии возможности зачисления на бюджетной основе на несколько направлений.

Методология анализа

В качестве инструмента для решения поставленных задач будем использовать анализ формальных понятий [Ganter, Wille, 1999] (АФП), который позволяет визуализировать зависимости. Это достигается построением диаграммы решетки формальных понятий². АФП как метод анализа данных работает с объектно-признаковыми данными, которые на практике обычно представляют в виде таблицы с бинарными значениями. В терминологии АФП такая таблица называется контекстом. По строкам у контекста перечисляются все объекты предметной области (например, направления обучения в университете), а по столбцам — все признаки, которыми могут обладать объекты (например, экзамены, необходимые для поступления на конкретный факультет), тогда наличие единицы на пересечении некоторой строки и столбца означает, что объект по этой строке обладает признаком по столбцу. На основе контекста АФП позволяет построить множество так называемых формальных понятий. Каждое из понятий определяется через его объем и содержание, при этом объем понятия — это те сущности или явления (объекты), которые можно отнести к этому понятию, а содержание — это общие признаки, характерные для всех явлений из объема. В качестве

¹ Приложение доступно в электронном виде на сайте Центра внутреннего мониторинга: <http://cim.hse.ru>

² В основе решеток формальных понятий лежит так называемое соответствие Галуа, задаваемое на множестве объектов и признаков и обладающее известным из философского определения понятий свойством уменьшения объема с ростом содержания.

примера понятия³ можно привести все направления обучения ГУ ВШЭ (объем), которые объединяет только то, что на все направления нужно сдавать русский язык (содержание). Для этого понятия более частным понятием является понятие с объемом, включающим направления «Прикладная математика и информатика» и «Программная инженерия», для поступления на которые, кроме русского языка, нужно еще сдавать ИКТ и математику. Заметим, что, например, понятие с объемом, содержащим только направление «Востоковедение», не является более частным, чем предыдущее понятие (несмотря на то, что объем предыдущего понятия включает больше направлений), так как «Востоковедение» не входит в объем последнего.

Важной особенностью АФП является то, что результаты можно представлять в простой и естественной для человеческого восприятия форме — в форме диаграмм частичного порядка. Так называются диаграммы⁴, на которых изображены формальные понятия и зависимости между ними, а именно вложимость объемов. Диаграммы упорядочены сверху вниз: на самом верху находится самое общее понятие, которое включает все объекты контекста, ниже располагаются менее общие понятия, при этом менее общее понятие не может оказаться выше более общего понятия. В самом низу находится самое частное понятие, содержание которого включает все признаки, и, как правило, это понятие имеет пустой объем. Часто, особенно в случае достаточно больших контекстов, диаграмма решетки формальных понятий оказывается слишком большой и сложной для анализа, поэтому применяются различные методы отбора релевантных понятий, для того чтобы оставить на диаграмме только самые «важные» понятия. Метод, который используется для отбора понятий, во многом зависит от интерпретации результатов. В данной работе мы отбираем понятия с большой мощностью объема, т.е. понятия, представляющие собой достаточно большие группы абитуриентов, которые могут быть интересны для анализа⁵.

Взаимосвязь направлений обучения и экзаменов, необходимых для поступления

Проиллюстрируем, как интерпретируются результаты, полученные с помощью решеток АФП, на

³ Здесь важным замечанием является то, что в АФП невозможны никакие рассуждения в отрыве от контекста. В данном случае подразумевается использование контекста, упомянутого в качестве примера ранее.

⁴ Все диаграммы, представленные в данной статье, были построены с помощью программного средства, разработанного одним из авторов в рамках проекта «Учитель—ученики» № 10-04-0017, поддержанного Научным фондом Государственного университета — Высшей школы экономики.

⁵ Из-за того что мы отбираем только часть понятий исходной решетки, оставшиеся понятия уже не образуют решетку, а являются просто частичным порядком.

примере диаграммы, представленной на рис. 1. На ней отображена взаимосвязь направлений обучения и дисциплин, которые необходимо сдать для поступления на эти направления в ГУ ВШЭ (рассматривается только для ситуации, когда абитуриент поступает по результатам ЕГЭ).

Напомним, что понятия на диаграмме решетки упорядочены по отношению вложимости объемов — это значит, что наверху находится самое общее понятие, иными словами, понятие, объем которого включает все объекты контекста (в нашем случае все направления обучения ГУ ВШЭ), а внизу — самое частное понятие, которое включает все признаки. Наличие связи между понятиями означает, что объем понятия, которое находится выше, включает объем понятия, расположенного ниже.

Для того чтобы правильно интерпретировать диаграмму, необходимо определить, как можно восстановить объем и содержание каждого из понятий, изображенных на ней, по подписям, приведенным на этой диаграмме. Подписи под понятием относятся к его объему и объемам всех понятий, которые достижимы через линии, выходящие из этого понятия вниз. Например, объем понятия, под которым написано «БИ, МИЭФ, Логистика», состоит не только из перечисленных объектов, но и из объектов, которые включены в подпись понятия, расположенного ниже, а именно «Экономика, Менеджмент...». Аналогично подписи над понятием относятся к его содержанию и содержаниям всех понятий, которые достижимы через линии, выходящие из этого понятия вверх. Например, содержание понятия «Журналистика» состоит не только из экзамена по литературе, но и из экзаменов по иностранному и русскому языкам.

Наверху находится самое общее понятие — «Русский язык»⁶. Это означает, что для поступления на все направления обучения требуется сдача экзамена по русскому языку. Ниже на диаграмме расположены менее общие понятия — «Математика» и «Иностраный язык» (сдавать эти дисциплины нужно при поступлении не на все направления обучения, но на многие). Понятия «Обществознание» и «История» являются еще более частными — предоставление результатов по этим дисциплинам требуется на еще меньшем количестве направлений. Понятия «Литература», «Информатика (ИКТ)», «Физика» и «Биология» являются еще менее общими — сдача ЕГЭ по этим предметам необходима лишь на отдельных направлениях обучения.

Диаграмма иллюстрирует, что поступление на несколько направлений обучения, представляющих одно понятие, не требует от абитуриента дополнительных затрат — на все из них необходимо предоста-

⁶ Строго говоря, «Русский язык» является содержанием понятия, но для простоты изложения мы будем ссылаться на те или иные понятия, изображенные на диаграмме, через подписи к этим понятиям.

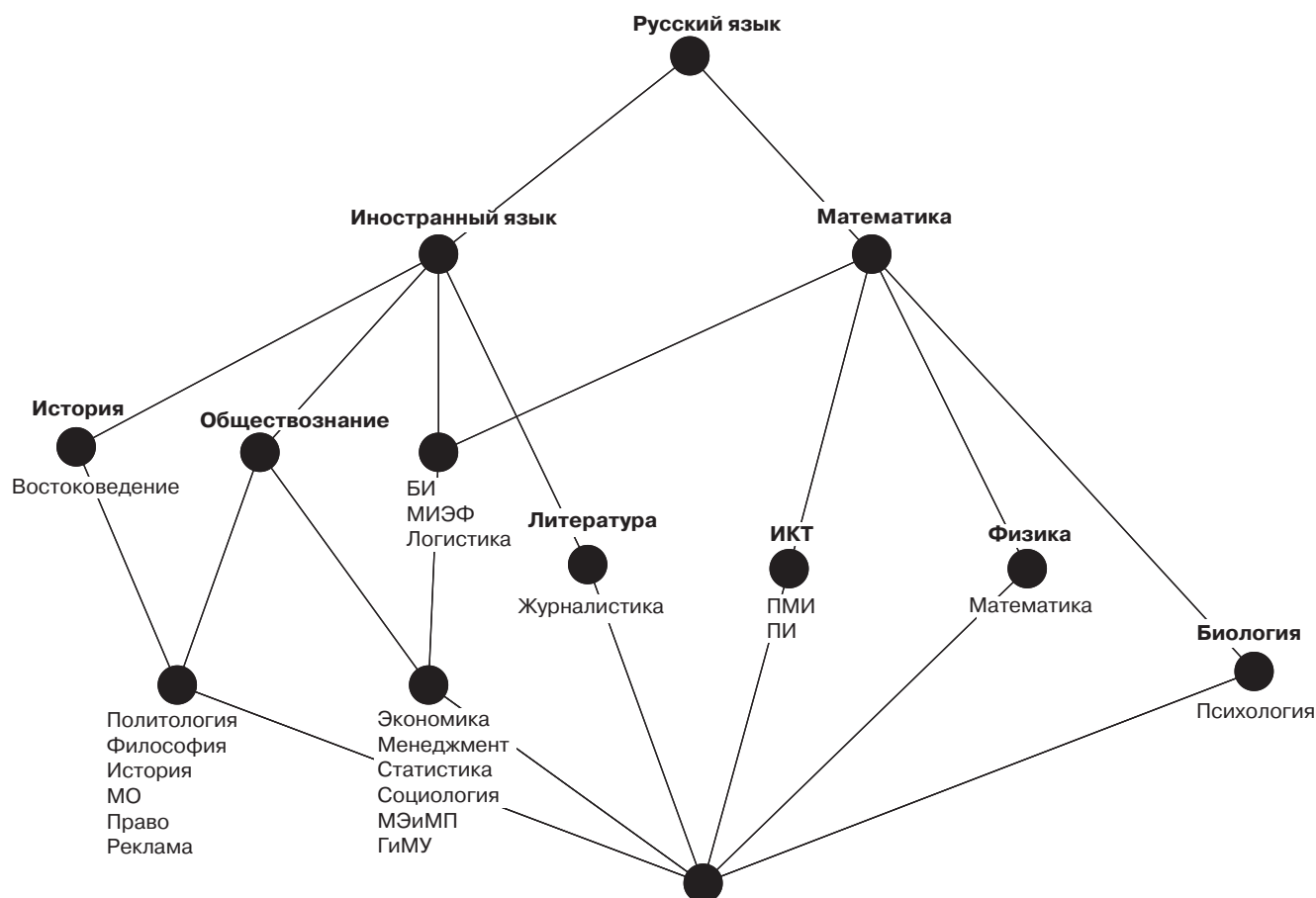


Рис. 1. Соответствие направлений обучения и вступительных испытаний (выделены жирным шрифтом)

Примечание. Здесь и далее на диаграммах используются следующие сокращения: БИ — направление «Бизнес-информатика», МО — направление «Международные отношения», ПИ — отделение программной инженерии, ПМИ — отделение прикладной математики и информатики, МЭиМП — направление «Мировая экономика и мировая политика», ГиМУ — направление «Государственное и муниципальное управление».

вить одни и те же результаты ЕГЭ. Поскольку понятие «Бизнес-информатика, МИЭФ, Логистика» (1) включает в себя понятие «Экономика...» (2), это означает, что абитуриенты, поступающие на какое-либо из направлений понятия 2, имеют возможность без дополнительных экзаменов подать заявление еще на любое из трех направлений понятия 1.

Действительно, новые правила приема (возможность поступать на три направления обучения, использовать одни и те же результаты ЕГЭ для поступления в несколько вузов и на большое число разных направлений) упростили процесс поступления для абитуриентов. К чему это привело, мы рассмотрим далее.

Абитуриенты, поступающие на одно направление vs абитуриенты, поступающие на несколько направлений

В ситуации, когда без дополнительных издержек можно было поступать на три направления обучения, все же 26% абитуриентов ГУ ВШЭ подавали заявление на одно направление, а 18% — на два. Рассмотр-

им, чем отличаются эти группы от тех, кто полностью использовал предоставленные возможности и поступал на три направления обучения (56% абитуриентов).

Из табл. 1 видно, что на одно направление обучения чаще всего поступали абитуриенты факультетов психологии, журналистики и математики, которые по составу вступительных испытаний отличаются от всех остальных направлений ГУ ВШЭ. То же можно сказать и про отделения прикладной математики и информатики и программной инженерии факультета бизнес-информатики, но с той разницей, что экзамены на самих этих отделениях не отличались. Поэтому их абитуриенты чаще всего подавали заявление на оба отделения и гораздо реже — на другие специальности. Для абитуриентов остальных направлений обучения характерно поступление на три специальности.

Как мы видим, на самом общем уровне поступление на определенное число направлений зависит от состава вступительных испытаний. Однако между данными группами наблюдаются различия и по другим характеристикам.

Оказывается, что на одно направление обучения более склонны поступать жители Москвы и Москов-

Таблица 1

Распределение абитуриентов, подающих заявление на одно, два или три направления, по направлениям обучения (% по столбцу)

Направление обучения	1 направление	2 направления	3 направления	В среднем
Экономика	8,2	15,7	34,2	24,1
Менеджмент	4,3	13,6	35,6	23,5
Мировая экономика	3,8	11,4	30,6	20,2
Государственное и муниципальное управление	2,0	8,9	25,8	16,6
Право	13,5	10,6	18,4	15,8
Бизнес-информатика	5,3	14,4	18,8	14,5
Логистика	2,7	11,5	17,7	12,7
Социология	3,5	7,5	18,5	12,7
Прикладная математика и информатика	4,4	32,4	7,6	11,2
Востоковедение	11,3	7,5	11,7	10,8
Программная инженерия	3,8	29,8	6,4	9,9
Международные отношения	1,8	7,0	13,9	9,5
Прикладная политология	1,0	5,2	13,4	8,7
МИЭФ	4,0	5,7	11,4	8,5
Реклама и связи с общественностью	1,3	3,4	9,3	6,1
Статистика	0,6	2,4	8,1	5,1
Философия	2,0	3,3	7,0	5,0
Психология	15,5	1,1	1,4	5,0
История	1,5	3,0	6,5	4,6
Журналистика	5,9	2,1	1,5	2,7
Математика	3,6	3,4	2,1	2,7
Всего, чел.	1960	1343	4213	7516

Примечание. Сумма по столбцу не равна 100%, так как абитуриенты поступали на несколько направлений обучения.

ской области, а жители других городов чаще подают заявление на два или три направления обучения. Возможно, это связано с тем, что приезжие абитуриенты стараются максимально использовать возможности для своей территориальной мобильности и для них важнее поступить в московский вуз, чем на определенное направление обучения. Эту мысль подтверждают результаты исследования «Портрет первокурсника бакалавриата ГУ ВШЭ — 2010»: доля ответивших «Я хотел(а) поступить именно в этот вуз, факультет мог быть другой» среди первокурсников-москвичей составляет 21%, в то время как среди жителей других регионов она возрастает до 26%.

Более взрослые абитуриенты (от 19 до 30 лет) склонны подавать заявление на одно направление

обучения. В эту категорию входят как те, кто уже стал студентом ГУ ВШЭ и пытается перепоступить на бюджетное место (или поступить заново), так и те, кому образование понадобилось в процессе работы, — для них важнее поступление на конкретную специальность.

Интересно, что для абитуриентов, закончивших базовую школу ВШЭ, также более характерно поступление на одну специальность. Скорее всего, это связано с тем, что обучение в базовой школе дает им возможность как лучше подготовиться к поступлению (и поступить уже по олимпиаде ГУ ВШЭ⁷), так и лучше определиться с выбором факультета. То же самое касается подготовки с помощью различных курсов ГУ ВШЭ, среди слушателей которых больше абитуриентов, нацеленных на поступление на одно конкретное направление.

Абитуриенты, закончившие школу с медалью, чаще поступают на три направления обучения, чем абитуриенты — не медалисты. Поступающие на три направления обучения имеют также более высокие баллы ЕГЭ по русскому языку, иностранному языку и обществознанию, в то время как поступающие на два направления — более высокие баллы ЕГЭ по математике.

Победители олимпиад, а также абитуриенты, относящиеся к льготным категориям, как правило, подают заявление на одно направление обучения, а участники олимпиады ГУ ВШЭ, не ставшие победителями и поступающие на общих основаниях, — на три направления.

Для абитуриентов, поступавших на три направления, более важно поступление именно в сам вуз и менее важно поступление на конкретную специальность. Это подтверждают ответы на вопрос «Расскажите, чем ГУ ВШЭ привлек Вас». Поступавшие на одно направление чаще указывали, что для них важны интерес к выбранной специальности, инновационность вуза, ориентация на западные стандарты образования. Абитуриенты, подававшие заявления на три направления, отмечали как более важные характеристики престиж вуза, качество образования, востребованность на рынке труда.

Абитуриенты, поступавшие на одно направление, чаще, чем поступавшие на два или три направления, указывали, что для них были важны советы учителей, студентов и выпускников ГУ ВШЭ, друзей и знакомых не из ГУ ВШЭ. Неформальные связи формируют у абитуриента нацеленность на конкретный факультет.

Абитуриенты, подававшие на два направления обучения, отличались меньшей активностью по многим показателям (по сравнению с подававшими на одно и три направления): они реже участвовали в меропри-

⁷ Среди абитуриентов, учившихся в базовой школе, доля поступивших по результатам олимпиады ГУ ВШЭ составляет 11%, а среди абитуриентов, не закончивших базовую школу, — 4%.

ятиях ГУ ВШЭ, меньше готовились к поступлению в ГУ ВШЭ и реже прислушивались к советам относительно поступления. Это может быть причиной того, что у них более низкий уровень лояльности по отношению к ГУ ВШЭ (и предпочтение МГУ им. М.В. Ломоносова, МГТУ им. Н.Э. Баумана, МИСиС, МИФИ) — лишь 79% из них назвали ГУ ВШЭ одним из приоритетных вузов (среди всех абитуриентов этот показатель равен 82,4%).

Таким образом, абитуриенты ГУ ВШЭ, поступающие на одно направление, — это, во-первых, абитуриенты направлений с экзаменами, которые не сдают на других факультетах. Во-вторых, это олимпиадники и льготники. В-третьих, в этой группе выше доля выпускников базовых школ и слушателей курсов ГУ ВШЭ. Они больше прислушиваются к советам и рекомендациям при поступлении в ГУ ВШЭ, а также более важным при выборе ГУ ВШЭ считают его инновационность, ориентацию на западные стандарты и интерес к выбранной специальности. Третью часть (27%) поступающих на два направления составляют абитуриенты отделений прикладной математики и информатики и программной инженерии, что влияет на некоторые характеристики этой группы (более высокие баллы по математике, предпочтение технических вузов, реже участвуют в мероприятиях ГУ ВШЭ, меньше готовятся к поступлению в ГУ ВШЭ). Те, кто поступают на три направления, как правило, используют результаты ЕГЭ в качестве вступительных испытаний. В основном это абитуриенты из регионов, а также медалисты. Для них более важным является поступить в ГУ ВШЭ, чем на конкретное направление.

На какие факультеты абитуриенты подают заявление одновременно

Основываясь на данных рис. 1, логично предположить, что абитуриенты чаще всего подают одновременно заявления на направления с одинаковыми вступительными испытаниями⁸. И данные регистрации абитуриентов⁹ подтверждают это предположение. Однако здесь интересно рассмотреть наиболее часто встречающиеся сочетания: когда абитуриент в случае подачи заявления на факультет А, скорее всего, подает заявление и на факультет Б. Далее мы опишем такие сочетания, а также сочетания направлений с разными экзаменами.

На рис. 2 отражено, на какие направления чаще всего еще подавали заявление абитуриенты, посту-

⁸ Данное предположение справедливо только для поступавших по результатам ЕГЭ и не справедливо для «олимпиадников», однако для упрощения ситуации мы распространяем его на всю совокупность абитуриентов.

⁹ В статье используются данные базы ACAB об абитуриентах 2010 г.

павшие на факультет экономики. Цифры под понятием (кружками) обозначают число студентов, подававших заявление на факультет, отражающий это понятие, а также на все направления, которые достижимы через линии, выходящие из этого понятия наверх.

Отметим, что в 43% случаев абитуриенты факультета экономики подавали заявление также на направление «Мировая экономика», в 40% случаев — на направление «Менеджмент». На все три направления подавали заявления 14% абитуриентов факультета экономики.

Дадим краткое описание абитуриентов, подававших заявления одновременно на направления «Экономика», «Мировая экономика» и «Менеджмент». Среди них больше приехавших из других регионов, чем среди всех абитуриентов (51 и 47% соответственно). У них более высокие баллы ЕГЭ по математике, русскому языку, иностранному языку и обществознанию по сравнению со всей совокупностью абитуриентов. Кроме того, среди них на 11% больше «медалистов», больше закончивших гимназию (33% по сравнению с 27% в генеральной совокупности). Среди них также больше доля тех, кто указал ГУ ВШЭ в качестве приоритетного вуза (88% от всех ответивших по сравнению с 82% в генеральной совокупности). Абитуриенты, поступавшие на эти три направления, чаще участвовали в мероприятиях ГУ ВШЭ — Днях открытых дверей (как общеуниверситетских, так и факультетских), в образовательных выставках с участием ГУ ВШЭ. Среди них также ниже доля неучаствовавших ни в одном мероприятии ГУ ВШЭ (29% по сравнению с 35% среди всех абитуриентов). Абитуриенты этой группы чаще, чем остальные, отмечали, что при выборе ГУ ВШЭ для них были важны советы родителей и родственников, репетиторов, студентов и выпускников Школы, а также знакомых не из ГУ ВШЭ. В качестве причины выбора ГУ ВШЭ они чаще, чем другие абитуриенты, указывают «высокий уровень подготовки/преподавания» (59 и 54% соответственно), а также возможность изучения нескольких иностранных языков (4 и 2% соответственно). Среди них также выше доля готовившихся с репетитором по программе «11-й класс» и ниже доля тех, кто готовился самостоятельно.

Около 4% абитуриентов факультета экономики поступали также на направление «Право», где засчитывался другой набор вступительных испытаний. От общей совокупности абитуриентов они отличаются большей долей приехавших из регионов (69% по сравнению с 47% в общей совокупности абитуриентов) — Южного, Приволжского и Северо-Кавказского федеральных округов. Среди них также выше доля закончивших школу с золотой медалью (45% по сравнению с 31% в общей совокупности абитуриентов).

Диаграммы по другим направлениям обучения приведены в Приложении (на сайте ЦВМ), и мы не бу-

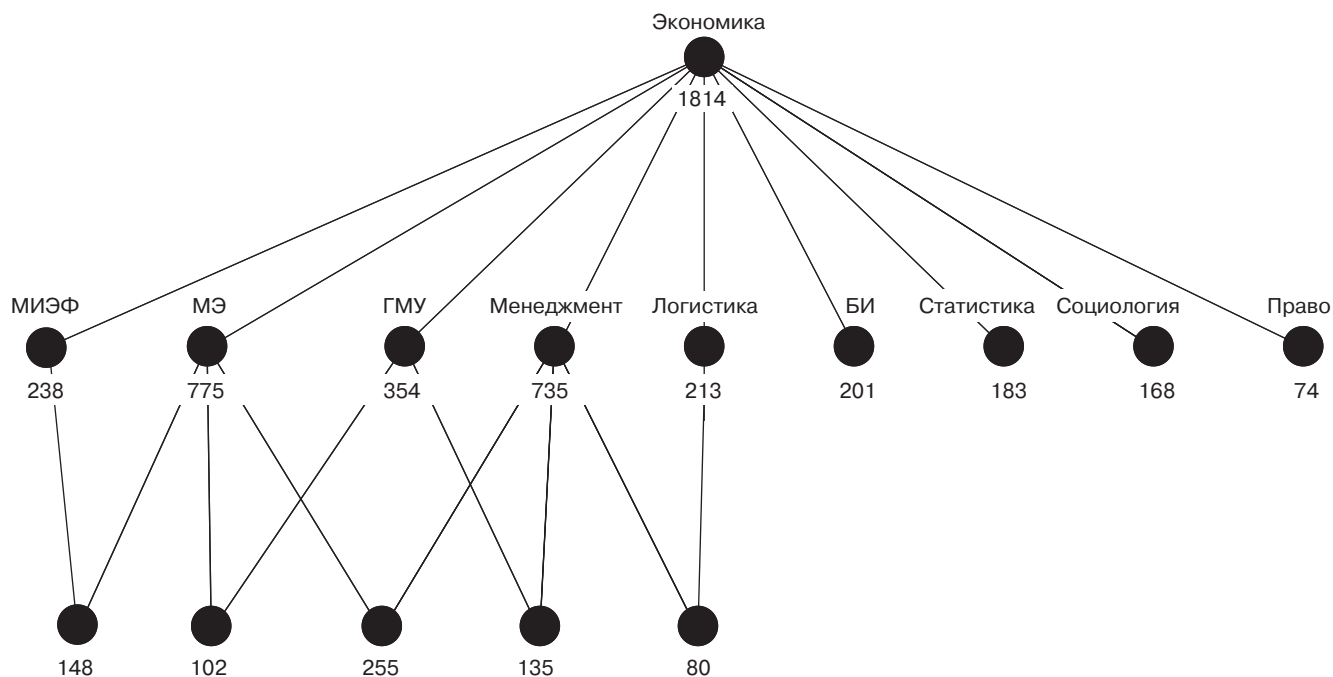


Рис. 2. Распределение абитуриентов, подававших заявление на направление «Экономика»

дем интерпретировать каждую из них. Опишем лишь случаи, показавшиеся нам наиболее интересными.

Любопытно, что абитуриенты факультета бизнес-информатики (см. рис. 5 в Приложении на сайте ЦВМ) чаще склонны поступать не на отделения этого же факультета, а на отделение логистики (28% случаев). Если же говорить об одновременном поступлении на три направления, то здесь в большинстве случаев абитуриенты БИ выбирают отделения своего факультета (прикладной математики и информатики, программной инженерии), несмотря на различия во вступительных экзаменах. Численность таких абитуриентов составляет 15% (от поступавших на направление «Бизнес-информатика»).

Среди поступавших на отделение прикладной математики и информатики семь из 10 абитуриентов также подавали заявление на отделение программной инженерии (см. рис. 19 в Приложении на сайте ЦВМ). Среди поступавших на отделение программной инженерии 80% абитуриентов подали заявление на отделение прикладной математики и информатики (см. рис. 20 в Приложении на сайте ЦВМ). Отметим, что на других направлениях подготовки такой высокой доли не наблюдается, и она либо свидетельствует о близости данных направлений в глазах абитуриентов, либо является следствием одинаковых вступительных испытаний (и отсутствием других направлений обучения с теми же экзаменами). Возможно, поступающие плохо различают данные направления, и им необходимо объяснить, в чем специфика каждого из отделений. Стоит отметить, что каждый десятый абитуриент, поступающий на направление «Прикладная математика и информатика», также подавал заявление на факуль-

тет математики, хотя при этом ему необходимо было сдавать дополнительный экзамен по математике и ЕГЭ по физике.

Рассмотрим данную группу более подробно. Среди абитуриентов, поступавших одновременно на оба отделения факультета бизнес-информатики, по сравнению со всеми абитуриентами ГУ ВШЭ меньше жителей Москвы (26 и 40% соответственно) и значительно больше жителей Приволжского федерального округа (25 и 14% соответственно). Средний балл по математике у данной группы выше, чем в среднем у всех абитуриентов, однако, средний балл по русскому и иностранному языкам ниже. Среди абитуриентов, поступавших на оба отделения факультета бизнес-информатики, доля медалистов значительно меньше по сравнению со всеми абитуриентами (24 и 31% соответственно), что свидетельствует об их более скромных успехах в школе.

Рассмотрим, какие факторы выбора ГУ ВШЭ и приоритетного направления были важны для абитуриентов, поступавших одновременно на оба отделения факультета бизнес-информатики. Они чаще остальных отмечали важность для них престижа вуза, востребованности на рынке труда после его окончания, личного интереса к выбранной специальности, но реже указывали на возможности международной мобильности. Среди факторов выбора специальности они чаще отмечали «подходящий состав вступительных испытаний» (34% по сравнению с 27% среди всех абитуриентов), развитие прикладных навыков, необходимых в работе (36 и 25% соответственно), и реже — возможность обучения за границей, в том числе стажировки, обмен (16 и 27% соответствен-

но). Доля тех, кто отметил ГУ ВШЭ в качестве одного из двух приоритетных вузов, не различается в этой группе и всей совокупности абитуриентов, однако ниже доли абитуриентов, одновременно поступавших на факультеты экономики, менеджмента и мировой экономики (81,8 и 87,7% соответственно). Другими приоритетными вузами абитуриенты отделений прикладной математики и информатики и программной инженерии чаще всего называли МГУ им. М.В. Ломоносова (32% абитуриентов), МГТУ им. Н.Э. Баумана (10%), Финансовую академию (9%), МИСиС (4%) и МИФИ (4%). Данная группа абитуриентов отличается более высокой долей тех, кто указал, что нигде не встречал рекламы ГУ ВШЭ (19% по сравнению с 12% в среднем), не участвовал в мероприятиях ГУ ВШЭ (51% по сравнению с 35% в среднем). Для них также были менее значимы рекомендации и советы при поступлении в ГУ ВШЭ (12% по сравнению с 8%). Скорее всего, это связано с тем, что среди поступавших на отделения прикладной математики и информатики и программной инженерии меньше москвичей. Однако эти абитуриенты чаще прислушивались к советам друзей и знакомых, не учившихся в ГУ ВШЭ (43% по сравнению с 35% в среднем).

Среди абитуриентов отделений прикладной математики и информатики и программной инженерии высока доля отказавшихся от обучения в ГУ ВШЭ в пользу другого вуза (61% среди поступивших на отделение программной инженерии и 67% среди поступивших на отделение прикладной математики и информатики)¹⁰. Высокая доля «отказников» на данных направлениях свидетельствует о том, что они менее вовлечены в процесс поступления в ГУ ВШЭ, чем другие абитуриенты, и рассматривают Школу, скорее, как запасной вариант, главное преимущество которого видят в престижности полученного диплома, предоставляющего возможности хорошего трудоустройства. Для повышения их вовлеченности в процесс поступления в ГУ ВШЭ и снижения доли «отказников» необходимо предоставить больше возможностей для участия в мероприятиях ГУ ВШЭ абитуриентам из регионов, развивать с ними коммуникации¹¹.

«Эффективный выбор» направления обучения абитуриентами ГУ ВШЭ

В данном разделе мы анализируем, как делали свой выбор абитуриенты, зачисленные на бюджетное место хотя бы одного из направлений обучения в ГУ ВШЭ. Особенно интересно рассмотреть, какой

¹⁰ По данным отчета «Характеристики абитуриентов, поступавших в бакалавриат ГУ ВШЭ в 2010 г.».

¹¹ В отчете «Характеристики абитуриентов, поступавших в бакалавриат ГУ ВШЭ в 2010 г.» было замечено, что участие в мероприятиях ГУ ВШЭ повышает вероятность того, что абитуриент станет студентом Школы.

факультет они выбирали при условии поступления на несколько направлений обучения на бюджетное место. Объем статьи вынуждает нас ограничиться в описании всех направлений обучения, поэтому расскажем только о двух: факультете экономики, который отличался одним из самых высоких проходных баллов в 2010 г., и факультете социологии, куда необходимо было сдавать те же вступительные испытания, но проходной балл был самым низким.

На рис. 3 приведена диаграмма, описывающая эффективный выбор направления обучения для абитуриентов, имевших возможность обучаться на бюджетной основе на факультете экономики ГУ ВШЭ.

Эта диаграмма, свидетельствует о том, что немногим менее половины абитуриентов (44%), которые имели возможность обучаться на бюджетном отделении факультета экономики, предпочли обучение в другом вузе. Примерно такая же доля абитуриентов выбрали обучение на этом факультете и стали студентами ГУ ВШЭ (причем половина из них поступали только на этот факультет в ГУ ВШЭ). Оставшиеся 10% абитуриентов выбрали другие направления обучения ГУ ВШЭ. Среди 103 абитуриентов, «прошедших» на бюджетное место и на факультет экономики, и на направление «Мировая экономика», 25 человек стали студентами направления «Мировая экономика», 22 человека — студентами факультета экономики. В то же время из 103 абитуриентов, имевших возможность обучаться на бюджетном отделении как факультета экономики, так и факультета менеджмента, лишь 12 абитуриентов выбрали обучение на факультете менеджмента, а 28 человек — обучение на факультете экономики. Таким образом, предпочтения абитуриентов факультета экономики между самыми большими направлениями, на которые они поступали помимо экономики (выделенными еще на рис. 2), распределяются следующим образом. Между обучением на бюджетном месте направления «Мировая экономика» и факультета экономики абитуриенты несколько чаще выбирают «Мировую экономику», в то время как, выбирая между «Менеджментом» и «Экономикой», в семи случаях из 10 предпочитают направление «Экономика».

Мы проанализировали различия между группой абитуриентов, которые поступали только на экономический факультет ГУ ВШЭ и впоследствии стали его студентами, и теми, кто предпочел обучение на направлении «Мировая экономика» (вместо факультета экономики). Интересно, что в первой группе абитуриентов (численность которой составляет 88 человек) все подали заявление в первую неделю приема, хотя, если учесть, что подавляющее большинство из них (95%) — победители олимпиад, этот факт не удивителен. Среди вторых большинство заявлений (84%) приходится на первые три недели приема, и доля поступивших по олимпиаде в этой группе не превышает 40%. Интересным является то, почему одни абитуриенты выбирают

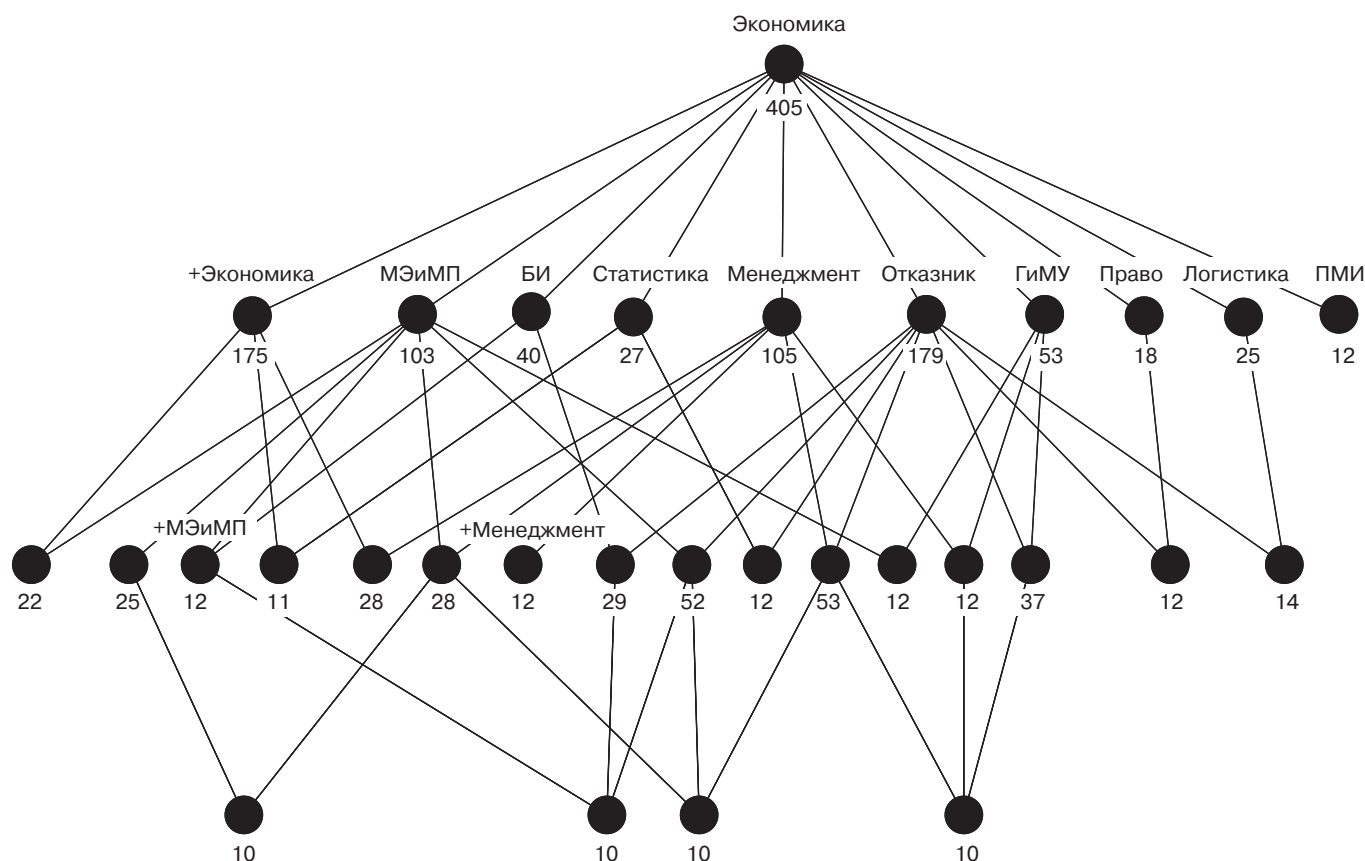


Рис. 3. Выбор направления обучения абитуриентом факультета экономики при условии «прохождения» на бюджетное место

Примечание. Используются следующие обозначения: «Отказник» — абитуриент, «прошедший» на бюджетное место в ГУ ВШЭ, но выбравший обучение в другом вузе, «+Экономика» — абитуриент стал студентом бюджетного отделения факультета экономики в ГУ ВШЭ.

только экономический факультет, а другие, имея возможность быть зачисленными на него, предпочитают направление «Мировая экономика». Дополнительный анализ показал, что абитуриенты, выбравшие направление «Мировая экономика», полагают, что обучение на нем предоставляет им больше возможностей по изучению иностранных языков и для международной мобильности. Эти факторы больше всего и привлекают их в ГУ ВШЭ наряду с профессионализмом преподавателей. Для тех же, кто изначально выбрал направление «Экономика», более значимым является то, что ГУ ВШЭ — это ведущий экономический вуз. Важными для них при выборе этого факультета были советы учителя или преподавателя в вузе, высокий уровень преподавания дисциплин на данном факультете, возможность развития прикладных навыков и получение фундаментальной теоретической подготовки. Таким образом, выбор между обучением на «Мировой экономике» и «Экономике» (при условии зачисления на оба эти направления) определяется предпочтениями самих абитуриентов.

Рассмотрим ситуацию «эффективного выбора» среди абитуриентов факультета социологии. Прежде всего отметим, что большинство (60%) абитуриентов, имевших возможность зачисления на факультет социологии на бюджетной основе, ушли в другой вуз. Этот показатель намного выше, чем на других факультетах данной группы экзаменов (см. табл. 2), что говорит об относительной непривлекательности факультета социологии ГУ ВШЭ для абитуриентов бакалавриата. Об этом свидетельствуют и другие понятия на диаграмме, изображенной на рис. 4.

В приложении на сайте ЦВМ на рис. 1 отображено, на какие еще направления подавали заявление абитуриенты факультета социологии. Чаще всего это факультеты менеджмента и государственного и муниципального управления. Диаграмма, представленная на рис. 4, иллюстрирует, что среди абитуриентов, поступивших и на факультет социологии, и на ГиМУ, девять человек предпочли обучение на последнем, в то время как на социологию пошли восемь человек. Из 28 абитуриентов, поступивших и на факультет менеджмента, и на факультет социологии, 10 человек стали студентами первого, 4 человека — второго¹². Эти данные доказывают, что направление «Социология»

оологии на бюджетной основе, ушли в другой вуз. Этот показатель намного выше, чем на других факультетах данной группы экзаменов (см. табл. 2), что говорит об относительной непривлекательности факультета социологии ГУ ВШЭ для абитуриентов бакалавриата. Об этом свидетельствуют и другие понятия на диаграмме, изображенной на рис. 4.

¹² На рис. 4 не выведено понятие, отражающее то, что абитуриент, поступивший и на факультет социологии, и на факультет менеджмента, стал студентом первого (в силу малой наполненности).

Таблица 2
Доля «отказников» на направлениях обучения с экзаменами по математике, русскому и иностранному языкам (от числа поступивших на бюджетное место)

Факультет обучения	Доля «отказников» среди поступивших на бюджетное место, %	Число поступивших на бюджетное место, чел.
Бизнес-информатика	57,3	283
Государственное и муниципальное управление	54,9	252
Логистика	51,6	153
Менеджмент	52,1	332
Мировая экономика	56,0	342
МИЭФ	40,8	52
Социология	60,0	246
Статистика	52,5	106
Экономика	49,0	354
В среднем	53,5	2119

ГУ ВШЭ является наименее привлекательным для тех, кто поступает на несколько направлений, особенно по сравнению с факультетом менеджмента.

Таким образом, факультет социологии является, скорее, «подстраховкой» для абитуриентов, поступающих на несколько направлений обучения, и это неудивительно, если учесть самый низкий проходной балл на этом направлении в 2010 г. Однако около 7% от всех абитуриентов, поступивших на факультет социологии, не подавали заявление на другие направления обучения. Можно предположить, что они более заинтересованы в обучении именно на этом факультете. Рассмотрим, какими принципами они руководствовались при выборе факультета социологии¹³. Интересно, что в ответах данной группы абитуриентов-социологов (в отличие от ответов абитуриентов, поступивших на одно направление обучения на других факультетах) наблюдается смещение в сторону более частого упоминания ответов «Подходящий состав вступительных испытаний», «Возможность поступить с моими результатами ЕГЭ на бюджетное отделение», «Приемлемая стоимость платного обучения». Абитуриенты, поступившие только на факультет социологии, по сравнению с другими абитуриентами, выбирающими один факультет для поступления, наиболее привлекательными чертами ГУ ВШЭ чаще называют высокий уровень образования, востребованность на рынке труда, возможности активной студенческой

жизни. Ни один из таких абитуриентов не указал, что его выбор вуза определил интерес к выбранной специальности, хотя среди группы поступивших на один факультет других направлений этот фактор был назван в 8% случаев.

Такой портрет абитуриентов, поступающих на направление «Социология» в ГУ ВШЭ, не может не заставить задуматься о мерах по повышению престижа данного факультета и стимулирования интереса абитуриентов к нему не только как к запасному варианту.

Не имея возможности рассмотреть в этой статье ситуации «эффективного выбора» абитуриента для каждого направления обучения, мы попытались обобщить информацию по всем факультетам и отделениям обучения (за исключением МИЭФ, где отсутствует бюджетная форма обучения) в табл. 2 и 3 Приложения. В табл. 2 отображена вероятность того, что среди двух направлений обучения (пересекающихся по строке и столбцу), на которые абитуриент поступил на бюджетной основе, он в итоге выберет направление по строке. К каждому направлению обучения в этой таблице относятся две строки: в первой из них указана вероятность поступления на факультет по строке, во второй — приведено число абитуриентов (курсивом), которые поступили и на направление по строке, и на направление по столбцу (и в итоге стали учиться на одном из этих двух направлений).

По этой таблице достаточно легко сделать вывод об относительной привлекательности конкретного факультета или отделения: если по строке с вероятностями значения в ячейках во многих случаях превышают 0,5, значит, этот факультет выбирают чаще, чем остальные (например, такая ситуация на факультете экономики). Если же все значения меньше 0,5, то факультет непопулярен: при поступлении на него и еще какой-то факультет чаще всего выбирают второй (это характерно, например, для факультета социологии).

Те ячейки, где количество абитуриентов (N) менее 10, мы не учитываем при интерпретации, поскольку число наблюдений мало. Зафиксируем основные выводы, которые позволяет сделать данная таблица.

1. Среди отделений прикладной информатики и математики и программной инженерии нет выраженного предпочтения в пользу одного или другого направления, как и в случае отделения программной инженерии и факультета бизнес-информатики. Зато абитуриенты факультета бизнес-информатики и отделения прикладной математики и информатики чаще выбирают первый.
2. Направление «Мировая экономика» пользуется большим престижем среди абитуриентов, поступающих также на направления «Государственное и муниципальное управление» и «Менеджмент». Среди абитуриентов, поступивших и на ГиМУ, и на «Мировую экономику», все предпочли второе направление обучения. Да-

¹³ Имеется в виду распределение ответов на вопрос «Что повлияло на выбор факультета, на который Вы поступаете в ГУ ВШЭ?»

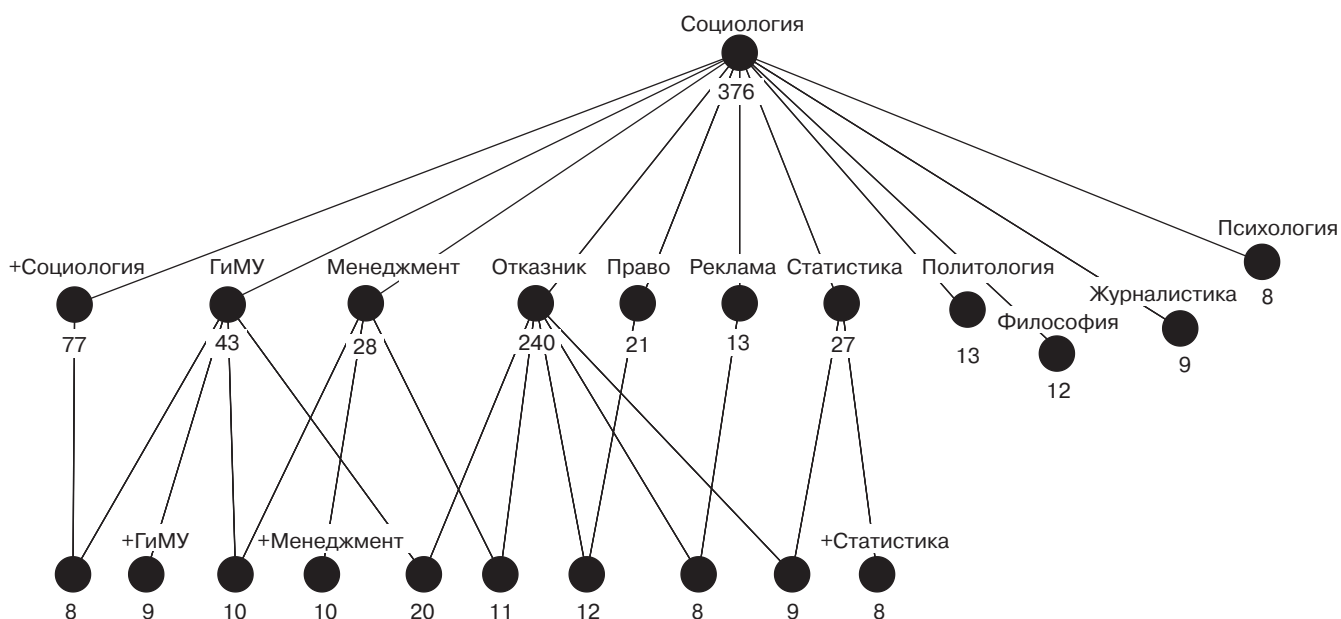


Рис. 4. Выбор направления обучения абитуриентом факультета социологии ГУ ВШЭ при условии «прохождения» на бюджетное место

же абитуриенты, поступившие и на факультет экономики, и на направление «Мировая экономика», несколько чаще выбирают второе.

3. Факультет права является наиболее престижным среди абитуриентов, поступающих на факультеты, где требуется экзамен по истории. Среди поступивших и на факультет права, и на факультет политологии, четыре абитуриента из пяти выберут первый вариант. То же касается и поступивших на отделение рекламы — большинство предпочтут обучение на факультете права. Однако абитуриенты, поступившие и на факультет права, и на отделение международных отношений, несколько чаще выбирают второй вариант.
4. Среди абитуриентов, поступивших и на факультет политологии, и на отделение рекламы, чаще всего выбирается первый вариант. Интересно, но та же ситуация (чаще выбирается факультет, а не его отделение) прослеживается и в парах отделение прикладной математики и информатики — факультет бизнес-информатики, отделение статистики — факультет экономики. Это свидетельствует о том, что факультет считается престижнее, чем его отделение. Эти отделения открыты относительно недавно, и необходимо задуматься над их образом, который создается в глазах абитуриентов, выяснить причины того, почему они чаще выбирают не отделения, а факультет. Отметим, что на отделениях логистики и программной инженерии ситуация иная — их выбирают так же часто, как и факультеты менеджмента и бизнес-информатики.

Данные табл. 3 в Приложении также свидетельствуют о том, насколько предпочтителен для абитуриентов тот или иной факультет в ситуации «эффективного выбора». Особенностью этой таблицы является то, что данные соотнесены с количеством зачисленных на 1-й курс конкретного факультета, и можно наглядно увидеть, сколько абитуриентов «потерял» факультет (по строке) в результате их ухода на другие факультеты. Так, для некоторых направлений (ГиМУ, отделение рекламы) доля ушедших на другие факультеты превышает 100%, т.е. число абитуриентов, которые предпочли другое направление этим, превышает набор на них.

Ниже всего эта доля на направлениях с отличающимися экзаменами («Журналистика», «Психология», «Математика»). Доля ушедших на другие направления (в отношении к приему на данный факультет) также низка на факультете права, отделении востоковедения и факультете экономики¹⁴ — эти направления «потеряли» менее трети абитуриентов по причине выбора ими других направлений обучения. Это свидетельствует об их удачном позиционировании.

Анализируя каждую строку таблицы, можно выявить основные направления-конкуренты, которые «уводят» у факультета потенциальных абитуриентов. Например, для отделений бизнес-информатики главными «захватчиками» являются факультет бизнес-информатики и другое его отделение. Здесь абитуриенты выбирают между схожими по содержанию направлениями. Иная ситуация наблюдается, к при-

¹⁴ МИЭФ не рассматривался в данной таблице, однако исход на него студентов факультета экономики значителен (ушли 16 абитуриентов).

меру, на отделении рекламы: главный «захватчик» — факультет права, предметом изучения которого является совершенно другая область. Если перед каким-либо факультетом стоит цель привлечения большего числа абитуриентов, то информация из табл. 3 Приложения позволит ему определить своих основных «конкурентов» и с учетом этого выстроить стратегию позиционирования, которая поможет привлечь студентов.

Выводы и рекомендации

Мы попытались проанализировать процесс поступления и выбора направления обучения абитуриентами ГУ ВШЭ. Надеемся, что данная работа будет полезна при планировании приемной кампании, изменении правил приема и для других организационных мероприятий.

Мы увидели, что экзамены для приема на многие направления обучения одни и те же. Следствием этого является то, что абитуриенты подают заявление на поступление преимущественно на факультеты с одинаковыми вступительными испытаниями, а не на факультеты со схожим предметом изучения. Показателен пример факультета бизнес-информатики: его абитуриенты чаще всего поступают также на отделение логистики, а не на отделения бизнес-информатики. Такой выбор объясним исключительно сходством вступительных испытаний, а не сходством предметного поля.

Опасность данной ситуации может заключаться в том, что абитуриент в итоге поступит на то направление обучения, куда «прошел» по баллам, но изначально не планировал поступать. Такая ситуация может складываться, к примеру, на факультете социологии, куда абитуриенты сдают те же вступительные испытания, что и на факультеты менеджмента и экономики. Абитуриент, изначально не ориентированный на обучение на факультете социологии, но «прошедший по баллам», может столкнуться с трудностями при обучении и отсутствием интереса к данному предмету. В такой ситуации велика вероятность его ухода из университета и, соответственно, как финансовых потерь вуза, так и потери времени и сил студента.

Поэтому очень важно, чтобы в ситуации, когда на факультеты с разными предметными областями сдаются одинаковые вступительные испытания, абитуриенту рассказывали о различиях каждого из этих направлений. Необходимо вырабатывать общую политику продвижения направлений обучения на различных мероприятиях, организуемых Школой и ее факультетами для абитуриентов. Зачастую эти мероприятия проводятся изолированно друг от друга, и представители разных факультетов могут говорить примерно об одном и том же. В результате абитуриент не получает четкой картины, чем одно направление обучения отличается от другого, а только запутывает-

ся. Поэтому важно понять, какой образ транслирует абитуриенту каждый факультет ГУ ВШЭ или его отделение. Это послужит темой нашего дальнейшего исследования, материалом для которого будут служить обращения к абитуриентам на сайте ГУ ВШЭ, а также выступления на Днях открытых дверей факультетов в Москве. В ходе него мы проверим, действительно ли представители разных факультетов говорят об одном и том же или наше предположение неверно.

Особенно ценным данное исследование будет для отделений факультета бизнес-информатики, отличающихся самой высокой долей абитуриентов, поступающих на оба отделения одновременно (до 80%). Необходимо выяснить, что является причиной такой высокой доли: одинаковые вступительные испытания или же размытость образа каждого из отделений обучения. Важно отметить, что среди поступавших одновременно на оба отделения факультета бизнес-информатики высока доля абитуриентов из других регионов, поэтому необходимо применять особый канал коммуникации для взаимодействия с этой аудиторией. К тому же среди абитуриентов отделений бизнес-информатики высока доля «отказников»: две трети поступивших на бюджетное место уходят в другой вуз. Это свидетельствует о слабой конкурентоспособности данных отделений на российском образовательном рынке, что актуализирует потребность в анализе образа, транслируемого абитуриентам, работе по позиционированию отделений и более эффективной коммуникации с потенциальными абитуриентами.

Некоторые направления обучения, напротив, имеют положительный и отличающийся от других образ в глазах абитуриентов. Это, например, направление «Мировая экономика», которое в ходе приемной кампании 2010 г. оказалось даже несколько более привлекательным для абитуриентов, чем факультет экономики (в ситуации выбора между факультетом экономики и направлением «Мировая экономика» несколько чаще выбирали второе). Абитуриенты выбирают направление «Мировая экономика», поскольку обучение на нем дает больше возможностей для изучения иностранных языков, а также международной мобильности. Профессионализм преподавателей для них является главным фактором выбора ГУ ВШЭ. Для тех же, кто изначально выбирает направление «Экономика», при выборе факультета важны советы учителя или преподавателя в вузе, высокий уровень преподавания дисциплин на данном факультете, возможность развития прикладных навыков и получение фундаментальной теоретической подготовки. Они поступают в ГУ ВШЭ, потому что это ведущий экономический вуз страны. Таким образом, в глазах абитуриентов сложились достаточно устойчивые образы обоим направлениям обучения, отличающиеся друг от друга. Если они не противоречат видению этих направлений их руководителями и руководством вуза,

то при продвижении направлений «Мировая экономика» и «Экономика» следует коммуницировать именно эти характеристики.

Факультет социологии ГУ ВШЭ, который в профессиональных кругах считается одним из лучших в стране, оказался самым непривлекательным для абитуриентов 2010 г.: при условии поступления и на факультет социологии, и на другое направление чаще выбиралось второе. Таким образом, направление «Социология» абитуриент часто выбирал как «запасной вариант» среди направлений со схожими экзаменами. Большинство (80%) нынешних первокурсников-социологов были зачислены на основании вступительных испытаний, лишь 20% — по олимпиаде и иным льготам¹⁵. Таким образом, большинство из них поступали по ЕГЭ, и доля выбравших социологию как «запасной вариант» может быть большой. В результате на первом курсе данного направления может оказаться значительное число тех, кто не заинтересован в предмете изучения, что может привести к проблемам их интеграции в образовательный процесс. В ходе дальнейших исследований Центра внутреннего мониторинга мы постараемся проверить эту гипотезу.

Разные данные, представленные в статье, дают почву для размышления об удачном или неудачном

позиционировании направлений обучения ГУ ВШЭ. Наша цель заключалась в том, чтобы описать ситуацию с выбором абитуриентами направлений обучения и обозначить моменты, показавшиеся нам проблемными или важными для будущего развития факультетов. Одной из проблем мы считаем высокую долю абитуриентов, отказавшихся от обучения на бюджетном отделении факультета в пользу других факультетов ГУ ВШЭ. На отделении рекламы, факультетах государственного и муниципального управления, менеджмента, отделениях статистики, логистики, факультетах истории, социологии и отделении прикладной математики и информатики доля «ушедших» на другие направления обучения ГУ ВШЭ превышает 70% от количества зачисленных на 1-й курс в 2010 г. Руководителям этих направлений обучения следует выяснить, почему велика доля абитуриентов, не выбирающих их факультет или отделение, обратить внимание на позиционирование соответствующих факультетов и отделений и трансляцию их образа абитуриентам.

Источники

Программа развития Государственного университета — Высшей школы экономики на период 2009–2015 гг. и до 2020 г.

Ganter B., Wille R. Formal Concept Analysis: Mathematical Foundations. Berlin—Heidelberg: Springer, 1999.

¹⁵ <http://www.hse.ru/figures/53981.html>

Приложение

Таблица 1

Сравнение абитуриентов, поступающих на одно, два и три направления,
по различным характеристикам

Показатель		1 направление	2 направления	3 направления
Результат ЕГЭ (средний балл)	Русский язык	76,1	76,5	79,6
	Математика	64,1	68,4	68,0
	Иностранный язык	74,6	74,6	77,2
	Обществознание	71,6	71,7	73,2
Статус участия в олимпиаде ГУ ВШЭ	Не участвовал	66,9	75,4	69,4
	Победитель	17,3	5,1	2,4
	Участник	15,8	19,4	28,2
	Всего, чел.	1960,0	1343	4213
Победитель заключительного этапа всероссийской олимпиады	Нет	96,9	98,5	99,5
	Да	3,1	1,5	0,5
	Всего, чел.	1960,0	1343	4213
Победитель олимпиады школьников	Нет	85,7	83,2	86,9
	Да	14,3	16,8	13,1
	Всего, чел.	1960,0	1343	4213
Наличие льгот при поступлении	Не имеет льгот	62,5	75,7	83,6
	Победитель олимпиады	34,7	22,4	15,1
	Льготник	2,8	1,9	1,3
	Всего, чел.	1960,0	1343	4213
Учился в базовой школе	Нет	90,4	94,0	93,7
	Да	9,6	6,0	6,3
	Всего, чел.	1960,0	1343	4213
Закончил с золотой медалью	Нет	75,1	73,9	65,2
	Да	24,9	26,1	34,8
	Всего, чел.	1960,0	1343	4213
Возраст	от 14 до 16	8,4	7,5	8,2
	от 17 до 18	85,9	87,8	88,8
	от 19 до 30	5,7	4,6	3,0
	Всего, чел.	1957,0	1341	4205
Место жительства	Другой город	40,5	49,7	49,6
	Москва	45,3	36,4	38,9
	Московская область	14,2	13,8	11,5
	Всего, чел.	1960,0	1343	4213
В какие вузы Вы хотели бы поступить больше всего?	Государственный университет — Высшая школа экономики	81,0	79,4	84,0
	МГУ им. М.В. Ломоносова	37,7	35,0	28,7
	Финансовая академия при Правительстве РФ	4,5	10,4	19,2
	МГИМО	5,5	5,9	10,8
	Российская экономическая академия им. Г.В. Плеханова	2,0	4,3	5,0
	МГТУ им. Н.Э. Баумана	1,8	4,8	1,1
	Академия народного хозяйства при правительстве РФ	0,7	2,0	2,4
	Всероссийская академия внешней торговли	0,9	2,3	2,2
	Московский физико-технический институт	1,9	2,5	0,6
	МИСиС	0,8	2,1	0,5
	Всего, чел.	1235,0	904,0	2834,0

Показатель		1 направление	2 направления	3 направления
Укажите, в каких из перечисленных мероприятий Вы участвовали в 2009–2010 гг.?	Общеуниверситетские Дни открытых дверей ГУ ВШЭ в Москве	29,1	20,0	28,3
	Дни открытых дверей отдельных факультетов ГУ ВШЭ в Москве	31,5	22,0	29,5
	День открытых дверей ГУ ВШЭ в регионе	4,1	3,0	3,5
	Образовательные выставки, в которых принимал участие ГУ ВШЭ	9,2	6,4	10,4
	Он-лайн консультации на форуме ГУ ВШЭ	12,5	9,5	11,9
	Другое (укажите, что именно)	8,0	4,3	7,5
	Нигде не участвовал(а)	46,1	43,0	31,6
	Всего, чел.	1434,0	985,0	3040,0
Если при выборе вуза для Вас были значимы советы и рекомендации других людей, то кто посоветовал Вам поступать в ГУ ВШЭ?	Учителя в школе	33,2	26,1	30,5
	Родители (родственники)	64,5	53,2	63,1
	Репетитор(ы)	25,0	18,5	28,1
	Представители ГУ ВШЭ, приезжавшие в мою школу/мой город	9,0	5,9	7,4
	Студенты или выпускники ГУ ВШЭ	58,7	43,2	53,6
	Друзья, знакомые НЕ из ГУ ВШЭ	39,4	36,4	35,4
	Другие люди (укажите, кто именно)	1,1	0,8	0,9
	Советы и рекомендации не были значимы для меня	11,7	10,0	6,8
Всего, чел.	1464,0	1020,0	3096,0	
Как Вы готовились к поступлению в ГУ ВШЭ?	По программе «11-й класс» в Москве	59,1	41,6	45,6
	По программе «10–11-й класс» в Москве	42,9	35,3	40,8
	По программе «9-й класс» в Москве	2,7	1,2	2,2
	Клуб «Эрудит» (7–9-й классы) в Москве	1,3	0,7	1,4
	На региональных подготовительных курсах ГУ ВШЭ	6,2	3,3	4,7
	В интернет-школе ГУ ВШЭ	3,1	3,4	3,4
	В базовой школе при ГУ ВШЭ в Москве	3,8	2,6	3,3
	В региональной базовой школе	1,6	2,1	2,2
	На курсах при других вузах	32,5	28,0	27,5
	На курсах по подготовке к ЕГЭ вне вузов	10,6	11,5	12,7
	С репетитором	73,3	59,5	69,1
	С помощью внешних диагностических тестирований	15,1	13,2	15,8
	Самостоятельно	80,4	67,4	70,8
	В экономико-менеджеральной школе (ЭМШ-2)	0,2	0,6	0,9
	Специально не готовился(лась)	4,1	3,6	2,3
	Другое (как именно)	1,2	0,9	1,0
	Не готовился(ась)	2,7	2,2	0,8
Всего, чел.	1464	1011	3097	

Показатель		1 направление	2 направления	3 направления
Расскажите, чем Вас привлек ГУ ВШЭ?	Высокий уровень знаний/ образования/преподавания	58,9	64,9	69,5
	Востребованность на рынке труда	21,4	25,0	26,9
	Престиж/авторитет вуза/ высокий рейтинг	18,8	23,7	24,1
	Профессионализм преподавателей	10,9	9,0	11,2
	Возможности международной мобильности	8,7	9,5	11,2
	Хорошая языковая подготовка	6,4	5,5	7,3
	Личный интерес к выбранному направлению	7,5	6,3	4,0
	Статус лучшего экономического вуза	3,1	3,2	4,0
	Интересная/активная/ насыщенная студенческая жизнь	3,5	2,3	3,4
	Современные методики преподавания	2,6	2,2	3,3
	Большое разнообразие факультетов	2,1	2,5	2,7
	Наличие общежития/хорошее общежитие	2,3	2,5	2,5
	Наличие стажировок в крупных компаниях	2,0	2,4	2,5
	Рекомендации/хорошие отзывы о вузе	2,6	2,5	2,0
	Современное/перспективное/ актуальное образование	2,6	2,7	1,9
	Возможность изучения нескольких иностранных языков	2,5	1,6	2,3
	Удачное местоположение/ близость от метро	3,0	1,5	2,1
	Развивающийся/перспективный/ динамичность развития	3,0	2,4	1,7
	Организация учебного процесса (10-балльная система и т.д.)	2,4	1,8	2,1
	Практическая ориентированность получаемого образования	2,1	2,2	1,8
Скидки на коммерческом отделении	1,9	1,6	2,0	
Всего, чел.	1176	824	2587	

Факультет	Показатели	Бизнес-информатика	Востоковедение	ГМУ	Журналистика	История	Логистика	Математика	Международные отношения	Менеджмент	Мировая экономика	Право	Прикладная математика и информатика	Политология	Программная инженерия	Психология	Реклама	Социология	Статистика	Философия	Экономика
Психология	Доля N, чел.	1	0	1	0	0	0	0	0	0	0	0	0	0	0	0	0	0	0	0	0
Реклама	Доля N, чел.	0	0	0	0	1	0	0	0	1	0	0,15	0	0,29	0	0	0	0,60	0	0,67	0
Социология	Доля N, чел.	0	0	0,47	0,25	0,33	0	0	0	0,29	0	0,14	0	0,29	0	0	0,40	0	0,43	0,17	0
Статистика	Доля N, чел.	0,20	0	0,33	0	0	0,25	0	0	0,50	0	0	0	0	0	0	0	0	0	0	0,15
Философия	Доля N, чел.	0	0	0	0	0,58	0	0	0	0	0	0,13	0	0,43	0	0	0,33	0,83	0	0	0
Экономика	Доля N, чел.	0,70	0	0,73	1	0	0,83	0	1	0,70	0,47	0,75	0,40	0	0	0	1	1	0,85	0	0
		10	0	11	1	0	6	1	2	40	47	4	5	0	0	0	1	2	13	0	0

* Доля абитуриентов, выбравших факультет по строке, среди тех, кто поступил и на факультет по строке, и на факультет по столбцу.

** В ячейках курсивом показано число абитуриентов, поступивших на бюджетное место в ГУ ВШЭ и на факультет по столбцу, и на факультет по строке.

Таблица 3
Предпочтение направления по столбцу направлению по строке среди зачисленных на 1-й курс направления по строке (доля)

Факультет	Бизнес-информатика	Востоковедение	ГИМУ	Журналистика	История	Логистика	Математика	Международные отношения	Менеджмент	Мировая экономика	Право	Прикладная математика и информатика	Политология	Программная инженерия	Психология	Реклама	Социология	Статистика	Философия	Экономика	Всего (доля)	Всего зачислены на 1-й курс, чел.
Реклама	0	0,03	0,03	0	0	0	0	0,13	0	0,03	0,35	0	0,32	0	0	0	0,06	0	0,06	0,03	1,06	49
ГИМУ	0,08	0	0	0,01	0	0,09	0	0,04	0,31	0,21	0,04	0,01	0	0	0,01	0	0,10	0,04	0	0,10	1,05	150
Менеджмент	0,09	0	0,14	0	0	0,05	0	0	0	0,25	0,02	0,01	0	0,01	0	0,01	0,04	0,02	0	0,28	0,91	190
Статистика	0,10	0	0,15	0	0	0,08	0	0	0,05	0,05	0	0,03	0	0	0	0	0,15	0	0	0,28	0,90	53
Логистика	0,27	0	0,07	0	0	0	0	0	0,21	0,09	0	0,05	0	0	0	0	0	0,02	0	0,09	0,80	101
История	0	0	0	0,03	0	0	0	0	0	0	0,18	0	0,18	0	0	0,03	0,03	0	0,35	0	0,78	44
Социология	0,01	0	0,12	0,04	0,03	0,01	0	0,01	0,13	0,01	0,08	0	0,06	0	0,01	0,04	0	0,10	0,06	0,03	0,75	124
Прикладная математика и информатика	0,29	0	0,01	0	0	0,01	0,06	0	0,01	0,03	0	0	0	0,26	0	0	0	0	0	0,03	0,71	88
Бизнес-информатика	0	0	0,02	0	0	0,20	0,02	0	0,04	0,06	0,01	0,09	0	0,14	0,01	0	0	0,01	0	0,07	0,68	157
Политология	0	0,03	0,03	0,02	0,03	0	0	0,08	0	0,02	0,32	0	0	0	0	0,06	0,03	0	0,05	0	0,68	78
Программная инженерия	0,26	0	0,02	0	0	0,02	0,05	0	0,02	0,03	0	0,29	0	0	0	0	0	0	0	0	0,68	97
Философия	0	0	0	0,07	0	0	0	0,02	0,02	0	0,12	0	0,07	0	0	0,07	0,02	0	0	0	0,53	69
Международные отношения	0	0	0	0	0	0	0	0	0,03	0,06	0,14	0	0,11	0	0	0	0	0	0	0,06	0,40	66
Мировая экономика	0,01	0	0	0	0	0,03	0	0,03	0,08	0	0	0	0,01	0	0	0	0	0	0	0,22	0,38	194
Экономика	0,02	0	0,02	0	0	0,01	0,01	0	0,07	0,14	0,01	0,02	0	0	0	0	0	0,01	0	0	0,29	261
Востоковедение	0	0	0	0	0,04	0	0	0,13	0	0	0,08	0	0	0	0	0	0	0	0	0	0,25	172
Право	0	0,01	0,02	0	0,01	0,01	0	0,05	0,03	0,01	0	0	0,03	0	0	0,01	0,01	0	0,01	0,02	0,22	214
Журналистика	0	0	0,02	0	0	0	0	0,02	0	0,02	0,02	0	0	0	0	0	0,02	0	0	0,02	0,13	52
Психология	0	0	0	0	0	0	0	0	0	0	0,08	0	0	0	0	0	0	0	0	0	0,08	87
Математика	0,03	0	0	0	0	0	0	0	0	0,03	0	0	0	0	0	0	0	0	0	0	0,06	32

Примечание. Число в ячейке показывает, насколько значителен «исход» потенциальных студентов с факультета по строке на факультет по столбцу в масштабах этого факультета. Если посчитать сумму по строке, то можно увидеть, насколько масштабен «исход» абитуриентов факультета по строке на все другие факультеты.

Н. Малошонок,
аналитик ЦВМ
М. Винник,
студентка магистерской программы «Демография»

Первокурсники бакалавриата — 2010: ожидания от обучения и оценка собственных компетенций

Аннотация: В статье на материалах мониторингового исследования первокурсников бакалавриата 2010 г.¹ анализируются три вопроса, важных с точки зрения адаптации первокурсников к студенческой жизни. Первый вопрос касается ожиданий первокурсников от обучения в ГУ ВШЭ — как от обучения в вузе в целом (сложность обучения, распространенность разных видов деятельности и т.д.), так и относительно будущей профессиональной карьеры после обучения в ГУ ВШЭ. Установлено, что студенты первого курса считают, что для ГУ ВШЭ характерны сложность процесса обучения, большие временные затраты на самостоятельную подготовку и зарубежные стажировки и обмены; им важно получить не только престижный диплом, но и высокий уровень знаний. Что касается их будущей профессиональной деятельности, то у них высокие зарплатные ожидания, причем большая доля первокурсников хотели бы развивать собственный бизнес. Вторым вопросом — оценка первокурсниками собственных компетенций как достаточных или недостаточных для обучения в Высшей школе экономики. Большинство первокурсников положительно оценивают все компетенции. Наивысшие оценки они дают таким навыкам, как использование в учебе базовых компьютерных программ, систематизация и обобщение больших объемов информации, нахождение общего языка с одногруппниками и работа в команде. Третий вопрос, раскрываемый в статье, предполагает разделение первокурсников на группы в зависимости от их оценки компетенций и ожиданий. Выделено семь типов первокурсников, которые в разной степени распространены на различных факультетах.

Ключевые слова: первокурсники бакалавриата, ожидания от обучения, самооценка компетенций.

Введение

Первокурсники вуза — это особая группа, крайне актуальная для изучения. С одной стороны, это быв-

шие абитуриенты, которые совсем недавно сделали свой выбор, в какой вуз и на какой факультет пойти учиться. С другой стороны, это люди, которым только еще предстоит примерить на себя новую социальную роль «студента» и начать осваиваться в ней. Поэтому данная социальная группа интересна нам не только с точки зрения факторов и причин выбора определенного вуза, которые могут определить для ГУ ВШЭ его основных конкурентов, сильные и слабые стороны как самого вуза, так и проводящейся приемной кампании, но и с точки зрения адаптации первокурсников и их ожиданий от обучения в вузе. Ведь во многом «первые шаги», сделанные первокурсниками в ГУ ВШЭ, могут определить их дальнейшую судьбу.

В этой статье мы уделим особое внимание именно ожиданиям первокурсников от обучения в ГУ ВШЭ, а также их оценкам того, насколько они готовы к предстоящему обучению. Изучение этих вопросов позволит вузу понять актуальные потребности абитуриентов и посредством определенных инструментов, таких как введение адаптационных курсов, помочь первокурсникам адаптироваться к университетской жизни и преодолеть у них страх не справиться со слишком высокой нагрузкой в вузе. Кроме того, это поможет снизить уровень отчислений по причине академической неуспеваемости.

Изучение первокурсников — довольно распространенное явление в зарубежных университетах. Из масштабных исследований можно отметить проводимое ежегодно Beginning College Survey of Student Engagement (BCSSE, проводится с 2007 г.)². Данное исследование фокусируется на двух общих вопросах. Первый из них касается изучения того, сколько времени и усилий первокурсники посвящали учебе в школе и сколько времени и усилий, как они предполагают, будут посвящать учебе в университете. Вторым вопросом исследования связан с ожиданиями первокурсников относительно того, какие институциональные возможности будут предоставлены им в университете. Это довольно масштабное исследование: в 2009 г. в

¹ Описание исследования «Портрет первокурсника бакалавриата — 2010» можно найти на сайте: <http://cim.hse.projects>

² Официальный сайт исследования: <http://bcsse.iub.edu>

нем принимало участие 129 американских и канадских вузов и около 73 000 первокурсников. В части статьи, посвященной оценке компетенций, мы сравним данные исследования первокурсников ГУ ВШЭ с данными BCSSE.

Исследования первокурсников проводятся и в России. Например, в 2008 г. агентством «РейтОР» было проведено исследование первокурсников 11 вузов Москвы с целью выяснить, какими критериями руководствовались абитуриенты при выборе вуза и оправдались ли их ожидания относительно выбранного учебного заведения [Выбор вуза..., 2008]. Исследование показало, что большинство первокурсников отмечают удовлетворенность сделанным ими выбором вуза. В более ранней работе, посвященной первокурсникам [Боронина, 2001], изучена адаптация новоиспеченных студентов к студенческой жизни (были опрошены студенты вузов Центрального и Северо-Западного регионов, Урала и Сибири). Это исследование выявило основные проблемы первокурсников при приспособлении к студенческой жизни.

В ГУ ВШЭ исследование первокурсников проводится ежегодно на организационных собраниях перед началом учебы. Однако вопросы относительно оценки собственных компетенций задавались первокурсниками в рамках мониторинга «Портрет первокурсника бакалавриата — 2010» впервые. В статье будут последовательно даны ответы на три ключевых вопроса.

1. Что первокурсники ожидают от обучения в ГУ ВШЭ?
2. Как первокурсники оценивают достаточность своих компетенций для обучения в ГУ ВШЭ?

3. Какие типы первокурсников в зависимости от ожиданий и оценки компетенций существуют в ГУ ВШЭ?

Перейдем к ответам на поставленные вопросы.

Ожидания от обучения

Ожидания от обучения в рамках данной статьи делятся на две категории: во-первых, это ожидания, связанные непосредственно с процессом обучения в вузе и студенческой жизнью; во-вторых, это ожидания, касающиеся будущего трудоустройства и результатов обучения в вузе.

Ожидания от обучения в целом: важность престижа диплома и хороших знаний

Начнем с первой категории. Она включает ожидания по поводу оценок в период обучения, составляющих студенческой жизни, сложности учебного процесса и других аспектов, характерных для обучения в конкретном университете. Прежде всего, определим общие ожидания от обучения в ГУ ВШЭ. Первокурсникам 2010 г. предлагали оценить, что именно важно им получить от обучения в ГУ ВШЭ, выбрав определенную цифру на континууме от 1 до 5, где на разных полюсах располагаются противоположные высказывания (табл. 1).

Из данных, представленных в табл. 1, можно сделать следующий вывод. Первокурсникам в результате обучения в ГУ ВШЭ важно получить высокий уровень знаний и окончить престижное учебное заведение.

Таблица 1

Распределение первокурсников по ответу на вопрос: «Что для Вас важнее получить в результате обучения в ГУ ВШЭ? (% от числа ответивших)»

Левый полюс	Распределение	Правый полюс
Скорее, важно получить высокий уровень знаний	 66, 21, 8, 4, 5	Скорее, важно получить диплом об окончании вуза
Скорее, важно приобрести умение быстро адаптироваться в новых условиях, усваивать и применять новую информацию	 20, 24, 29, 15, 12	Скорее, важно получить конкретные практические знания, которые можно сразу использовать в работе
Скорее, важно окончить престижное учебное заведение	 49, 29, 16, 4, 3	Скорее, важно получить диплом, престиж учебного заведения не имеет значения
Скорее, важно получить высокооплачиваемую работу	 13, 17, 32, 20, 17	Скорее, важно получить профессию, которая интересна, соответствует способностям
Скорее, важно получить диплом с высокими оценками	 15, 20, 24, 25, 16	Скорее, важно учиться только тому, что интересно или потребуется в дальнейшей учебе (работе)

Исходя из общих предпочтений первокурсников относительно того, какое именно высшее образование получать, можно отметить, что студентам первого курса ГУ ВШЭ важен не только сам факт получения диплома, но и то, чтобы это был диплом престижного университета и чтобы он отражал соответствующий уровень знаний.

Первокурсники предполагают, что учиться будет сложно, их ждет большой объем самостоятельной работы, а также зарубежные стажировки и обмены

Первокурсникам ГУ ВШЭ 2010 г. предлагали оценить, насколько для Школы характерны некоторые аспекты студенческой жизни. Мы представим эти аспекты в порядке убывания их присутствия ГУ ВШЭ по мнению первокурсников:

1. Сложность процесса обучения (средняя оценка 5,87).
2. Большой объем самостоятельной работы (5,69).
3. Зарубежные стажировки и международные обмены (5,69).
4. Высокая конкуренция между студентами (5,56).
5. Сотрудничество с представителями бизнес-среды (5,46).

6. Творческое развитие студентов (5,27).
7. Включенность в научную работу (5,23).
8. Неформальное общение и студенческие вечеринки (5,11).
9. Развлекательные мероприятия (концерты, фестивали, конкурсы) (5,04).
10. Внеаудиторное общение с преподавателями (4,75).
11. Спортивные занятия и соревнования (4,54).
12. Возможность работать во время учебы (4,53).

Следовательно, по мнению первокурсников, для ГУ ВШЭ в большей мере характерны сложность процесса обучения, большой объем самостоятельной работы и зарубежные стажировки. Чуть менее характерными студентами первого курса считают включенность в научную работу, сотрудничество с представителями бизнес-среды, творческое развитие, развлекательные мероприятия (концерты, фестивали, конкурсы), неформальное общение и студенческие вечеринки, зарубежные стажировки и международные обмены, возможность работать во время учебы.

Зарплатные и профессиональные ожидания первокурсников ГУ ВШЭ от обучения

Что касается ожиданий от возможностей, предоставляемых дипломом ГУ ВШЭ (т.е. ожидания от результатов обучения), можно отметить, что перво-

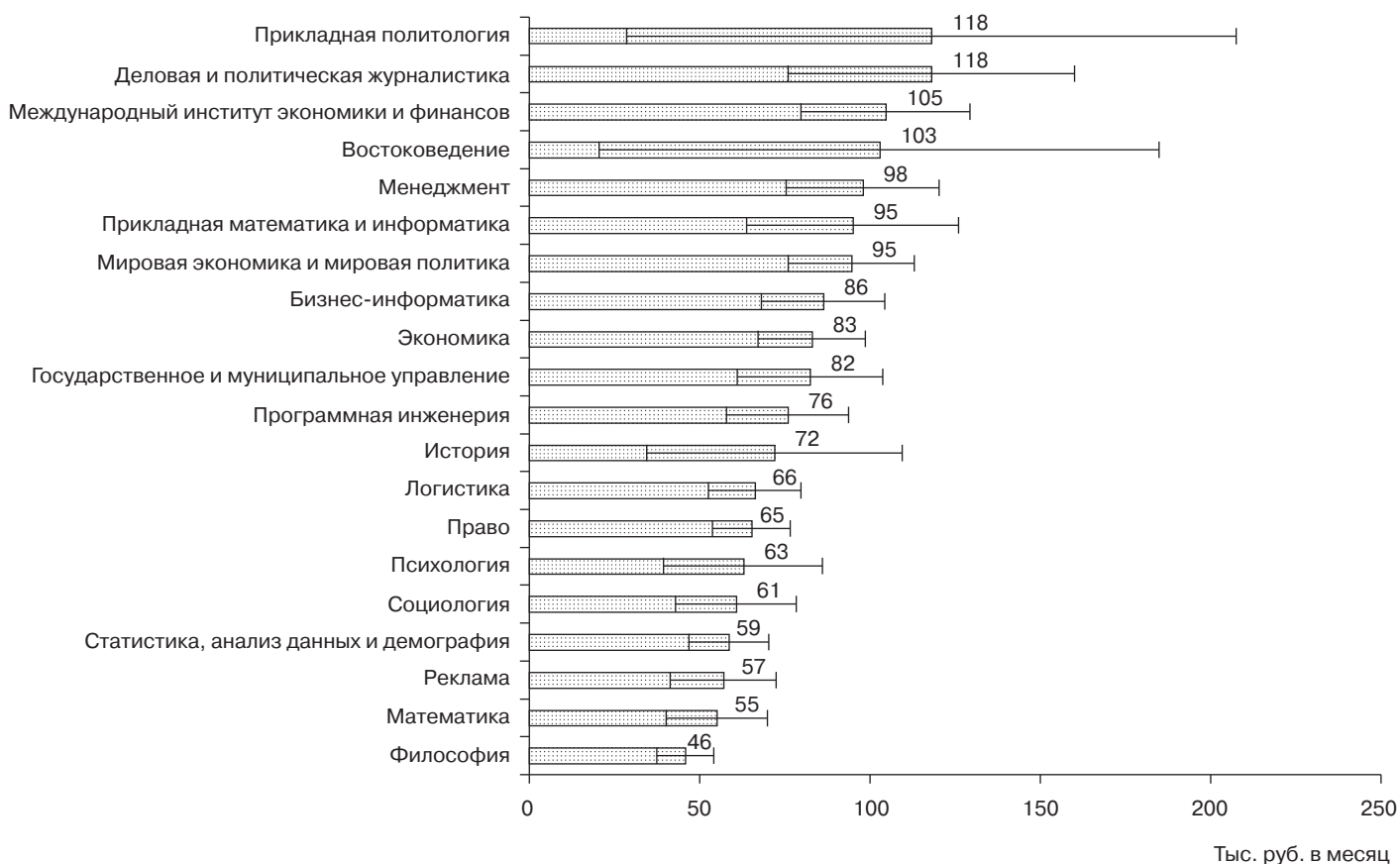


Рис. 1. Средняя ожидаемая первокурсниками заработная плата после окончания ГУ ВШЭ и доверительный интервал, в котором находится это среднее значение, по факультетам

курсники бакалавриата более амбициозны по сравнению с первокурсниками магистратуры 2010 г. и в подавляющем большинстве хотели бы реализоваться в бизнесе в качестве предпринимателей. При этом у них нет однозначного мнения, какую зарплату может получать выпускник ГУ ВШЭ сразу после окончания обучения. Наиболее популярные суммы — 50 000 руб. и 100 000 руб. Отметим, что у студентов коммерческой формы обучения средние ожидаемые зарплаты примерно на 7000 руб. выше, чем у студентов, обучающихся на бюджетной основе.

Ожидаемая заработная плата также значительно различается по факультетам: наибольшую ежемесячную зарплату после окончания ГУ ВШЭ ожидают первокурсники факультета прикладной политологии, отделения деловой и политической журналистики (ОДиПЖ) и из МИЭФ. Наименьший ожидаемый размер зарплаты — у первокурсников факультетов философии, математики и направления «Реклама и связи с общественностью» (рис. 1).

Ожидаемые оценки первокурсников ГУ ВШЭ зависят от их прошлого опыта

Больше половины первокурсников думают, что будут получать в ГУ ВШЭ в основном оценки «отлично» и «хорошо», однако не исключают возможности появления более низких оценок. При этом заметна тенденция: чем активнее первокурсник участвовал в олимпиадах во время обучения в школе и чем выше он оценивает достаточность своих компетенций для обучения в вузе, тем более высоких оценок он ожидает во время обучения в ГУ ВШЭ (подробнее это представлено в таблице в Приложении).

Таким образом, можно сделать вывод, что первокурсники ГУ ВШЭ имеют достаточно высокий уровень ожиданий как относительно процесса, так и результата обучения в университете.

Компетенции первокурсников 2010 г.

Первокурсникам предлагали оценить по 6-балльной шкале достаточность имеющихся у них компетенций для обучения в ГУ ВШЭ. По данной шкале отметка «1» означала очень низкую оценку, а «6» — очень высокую оценку достаточности указанных компетенций. Данные по оценке каждой компетенции приведены в табл. 2.

В целом первокурсники ГУ ВШЭ положительно оценивают все свои компетенции. Средняя оценка компетенций находится в интервале от 4 до 5. Наивысшие оценки получили следующие навыки: использование в учебе базовых компьютерных программ, систематизация и обобщение больших объемов информации, нахождение общего языка с однокурсниками

Таблица 2
Оценка первокурсниками собственных компетенций.

Компетенция	Средняя оценка	Доля первокурсников, поставивших оценки «5» и «6», %
1. Выступление с устными докладами и сообщениями перед аудиторией, участие в дискуссиях	4,15	42
2. Написание письменных работ, предполагающих четкое и аргументированное изложение собственных мыслей	4,4	50
3. Аналитический и критический разбор текстов разных авторов	4,2	43
4. Анализ информации, представленной в числовом виде	4,2	46
5. Использование в учебе базовых компьютерных программ (MS Office, Internet Explorer и т.д.)	4,68	63
6. Работы по систематизации и обобщению больших объемов информации (поиск информации в Интернете, реферирование)	4,7	65
7. Нахождение общего языка с однокурсниками и работа в команде	4,84	70

ками и работа в команде. Средние значения оценок этих компетенций больше 4,6, а доля отметивших наивысшие баллы («5» и «6») превышает 60%. Наименьшую оценку получила компетенция, относящаяся к устным выступлениям и участию в дискуссиях (среднее значение — 4,15, доля оценивших на «5» и «6» — 42%). Хотя эта компетенция по сравнению с другими оценена наиболее низко, в целом она оценивается также положительно, при этом модальное значение для нее равно 4.

В ходе дальнейшего анализа удалось установить, что оценка компетенций первокурсниками взаимосвязана с осознанностью выбора ими вуза и факультета. Первокурсники, отметившие, что поступили именно в тот вуз и на тот факультет, куда хотели, в среднем выше оценивают свои компетенции. Те же, кто отметил, что им было все равно, куда поступать, ниже оценивают свои навыки. Те студенты, для которых важен университет, и те, кому важно было поступить на конкретную специальность, находятся в данном случае между двумя указанными противоположными группами (их средние оценки почти одинаковы и различаются не более чем на 0,1 балла).

Таблица 3

Сравнение оценок компетенций первокурсниками ГУ ВШЭ и американских и канадских вузов

Исследование первокурсников ГУ ВШЭ			Исследование BCSSE		
Компетенции, оценивавшиеся первокурсниками ГУ ВШЭ	Средняя оценка компетенции	Доля ответов «5» и «6», %	Компетенции, оценивавшиеся первокурсниками в исследовании BCSSE	Средняя оценка компетенции	Доля ответов «5» и «6», %
Выступление с устными докладами и сообщениями перед аудиторией, участие в дискуссиях	4,15	42	Speak clearly and effectively	4,48	50
Написание письменных работ, предполагающих четкое и аргументированное изложение собственных мыслей	4,4	50	Write clearly and effectively	4,42	49
Аналитический и критический разбор текстов разных авторов	4,2	43	Think critically and analytically	4,48	51
Анализ информации, представленной в числовом виде	4,2	46	Analyze math or quantitative problems	3,89	34
Использование в учебе базовых компьютерных программ (MS Office, Internet Explorer и т.д.)	4,68	63	Use computing and information technology	4,32	46
Нахождение общего языка с однокурсниками и работа в команде	4,84	70	Work effectively with other	4,44	61

По сравнению с американскими и канадскими первокурсниками (исследование BCSSE³) первокурсники ГУ ВШЭ выше оценивают свои следующие компетенции: работа с числовой информацией, использование базовых компьютерных программ⁴ для учебных целей и навыки работы в команде. Наименьшую оценку студенты американских и канадских вузов дали навыкам анализа информации, представленной в числовом виде (среднее значение оценки этой компетенции — 3,89). Более подробная информация представлена в табл. 3.

Первокурсники ГУ ВШЭ: группы по ожиданиям и оценкам компетенций

Анализ ожиданий и оценок компетенций показал неоднородность совокупности первокурсников ГУ ВШЭ 2010 г. В связи с этим на основании вопросов об ожиданиях от обучения в Высшей школе экономики (различные аспекты, характерные для ГУ ВШЭ, ожидаемые оценки), о том, какие составляющие студенческой жизни наиболее важны для первокурсника⁵,

³ Предмет исследования BCSSE — ожидания студентов, только что поступивших в университет, от их будущего обучения. Подробную информацию об этом исследовании можно найти на сайте <http://bcsse.iub.edu/>

⁴ Стоит отметить, что формулировка «Использование в учебе базовых компьютерных программ (MS Office, Internet Explorer и т.д.)» неточно отображает содержание англоязычной формулировки «Use computing and information technology». Поэтому различия в оценках компетенций могут быть обусловлены различиями в содержании формулировок.

⁵ Студентам предлагался выбор из следующих альтернатив: изучение теоретических основ специальности; приобретение прикладных умений и навыков в процессе обучения; от-

и об оценке компетенций был проведен факторный анализ. Построенная модель факторного анализа из семи факторов (с использованием метода вращения факторов VARYMAX) объясняет 48% дисперсии. Опишем полученные факторы.

- 1. Лояльность к ГУ ВШЭ.** Данный фактор подразумевает склонность высоко оценивать все аспекты студенческой жизни как присущие ГУ ВШЭ.
- 2. Самоуверенность.** Данный фактор отражает склонность высоко оценивать все свои компетенции.
- 3. Ориентация на активную внеучебную и научную деятельность.** Склонность высоко оценивать такие аспекты студенческой жизни, как включенность в научную работу, сотрудничество с представителями бизнес-среды, творческое развитие студентов, внеаудиторное общение с преподавателями, спортивные занятия, развлекательные мероприятия, неформальное общение и студенческие вечеринки, зарубежные стажировки и международные обмены, возможность работать во время учебы.
- 4. Настрой на «хорошую учебу».** Данный фактор предполагает низкую оценку важности

личная успеваемость, высокое место в рейтинге; совмещение обучения с работой, практической деятельностью; годичное или полугодовое обучение в зарубежном вузе; участие в научно-исследовательской деятельности; накопление связей внутри университета с преподавателями, студентами и т.д.; накопление внешних связей с потенциальными работодателями; культурное и творческое развитие во внеучебное время; активный отдых и студенческое общение.

активного отдыха и студенческого общения, а также культурного и творческого развития во внеучебное время. Кроме того, он подразумевает склонность отмечать как важное внеаудиторное общение с преподавателями и настрой на оценки «отлично» и «хорошо».

5. Ориентация на работу. Данный фактор отражает важность для первокурсников совмещения обучения с работой, практической деятельностью, возможности работать во время учебы, накопление внешних связей с потенциальными работодателями, обучение за рубежом. Низко оценивается важность изучения теоретических основ специальности.

6. Ориентация на высокое место в рейтинге. Данный фактор подразумевает высокую важность отличной успеваемости и места в рейтинге, ожидания получить только отличные оценки и низкую важность приобретения прикладных умений и навыков в процессе обучения.

7. Ориентация на общение. Данный фактор отражает важность накопления связей внутри университета с преподавателями, студентами и т.д., культурного и творческого развития во внеучебное время, активного отдыха и студенческого общения.

Для того чтобы количественно определить, какие группы подвержены влиянию каких факторов, а также наполненность этих групп, был проведен кластерный анализ. В результате найдено оптимальное количество кластеров — 7. Кластерный анализ⁶ оказался результативным для 940 первокурсников из всего массива (для остальных не удалось получить значения факторов из-за наличия пропущенных значений), это половина от всей совокупности респондентов и 38% от всей совокупности первокурсников 2010 г. Распределения по факультетам и форме обучения первокурсников, участвовавших в кластерном анализе, и всей совокупности первокурсников 2010 г. по данным АСАВ примерно одинаковые (по форме обучения нет различий, по факультетам несоответствие не больше 2%), поэтому можно считать, что полученная модель может быть распространена на всю совокупность первокурсников. Однако это не исключает наличия типов, не учтенных в анализе.

Опишем каждую из полученных групп. Для описания будем использовать таблицы, в левом столбце которых указаны факторы, положительно выраженные для данного кластера, а в правом — отрицательно выраженные факторы.

1. Самоуверенные	
Положительно выраженные факторы	Отрицательно выраженные факторы
<ul style="list-style-type: none"> • Самоуверенность • Ориентация на работу 	<ul style="list-style-type: none"> • Настрой на «хорошую учебу»

Численность данной группы — 223, человека, или 24% от числа респондентов, для которых был проведен кластерный анализ.

2. Лояльные к ГУ ВШЭ	
Положительно выраженные факторы	Отрицательно выраженные факторы
<ul style="list-style-type: none"> • Лояльность к ГУ ВШЭ • Ориентация на высокое место в рейтинге 	<ul style="list-style-type: none"> • Настрой на «хорошую учебу»

Численность группы — 126 респондентов, или 13% от выборочной совокупности.

3. Лидеры в учебе	
Положительно выраженные факторы	Отрицательно выраженные факторы
<ul style="list-style-type: none"> • Ориентация на высокое место в рейтинге • Самоуверенность 	<ul style="list-style-type: none"> • Ориентация на работу • Настрой на «хорошую учебу» • Лояльность к ГУ ВШЭ

Было обнаружено 82 таких первокурсника, что составляет 8% от выборки.

4. Прилежные ученики	
Положительно выраженные факторы	Отрицательно выраженные факторы
<ul style="list-style-type: none"> • Настрой на «хорошую учебу» • Самоуверенность 	<ul style="list-style-type: none"> • Ориентация на общение со студентами

Численность кластера — 204 человека, или 22% от числа респондентов, включенных в кластерный анализ.

5. Нацеленные на учебу и работу одновременно	
Положительно выраженные факторы	Отрицательно выраженные факторы
<ul style="list-style-type: none"> • Ориентация на работу • Ориентация на высокое место в рейтинге 	<ul style="list-style-type: none"> • Лояльность к ГУ ВШЭ • Самоуверенность

Первокурсники, относящиеся к данной категории, хотели бы успевать и учиться, и работать. Численность данной совокупности — 101 человек, или 11% от числа респондентов, включенных в кластерный анализ.

6. «Тусовщики»	
Положительно выраженные факторы	Отрицательно выраженные факторы
<ul style="list-style-type: none"> • Ориентация на общение • Настрой на «хорошую учебу» 	<ul style="list-style-type: none"> • Ориентация на высокое место в рейтинге

Численность группы — 125 человек, или 13% от числа респондентов, включенных в кластерный анализ.

⁶ Иерархический кластерный анализ, метод объединения в кластеры — between-group linkage, расстояние между объектами — pearson correlation.

7. Активисты	
Положительно выраженные факторы	Отрицательно выраженные факторы
<ul style="list-style-type: none"> Ориентация на активную внеучебную и научную деятельность Лояльность к ГУ ВШЭ 	<ul style="list-style-type: none"> Самоуверенность Ориентация на работу

Численность данной группы — 79 человек, или 8% от числа первокурсников, включенных в кластерный анализ.

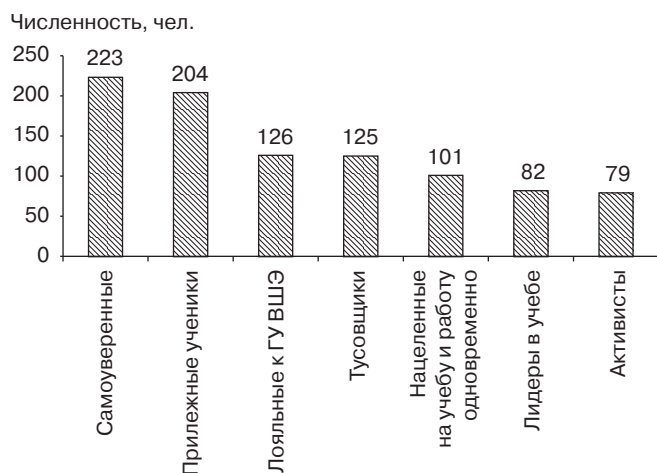


Рис. 2. Наполненность кластеров

Самой распространенной группой студентов среди первокурсников ГУ ВШЭ стал кластер «Самоуверенные», за ними идут «Прилежные ученики». Самая малочисленная группа — «Активисты» (рис. 2).

Как мы видим из полученных кластеров, каждая группа имеет свою специфику. Однако в большинстве из них так или иначе выражены факторы, непосредственно относящиеся к учебе: ориентация на высокое место в рейтинге и нацеленность на хорошую учебу. Но есть и другие факторы, которые нужно учитывать при работе с такой специфической группой студентов, как первокурсники.

По имеющейся в прошлом научной активности, точнее, по участию в различного рода мероприятиях выделяется группа «Лидеры в учебе». Они чаще всего участвовали в олимпиадах. Кроме того, есть значимые различия по основанию поступления разных групп первокурсников: среди «Лидеров в учебе» больше всего тех, кто поступил на основании победы во Всероссийской олимпиаде школьников, среди «Активистов» — на основании вступительных испытаний, среди «Самоуверенных» сравнительно больше доля поступивших на основании ЕГЭ и баллов олимпиады.

По форме обучения и месту проживания первокурсников значимых различий не обнаружено. Не очень различаются средние баллы ЕГЭ и по группам (табл. 4). Единственное, что можно отметить, —

для «Активистов» баллы ЕГЭ по математике самые низкие, в то время как по русскому языку наиболее высокие. Скорее всего, эти различия связаны с преобладанием «Активистов» на гуманитарных факультетах.

Таблица 4

Средние баллы ЕГЭ по группам первокурсников

Кластер	Средний балл ЕГЭ по математике	Средний балл ЕГЭ по русскому языку
Самоуверенные	68,5	78,5
Лояльные к ГУ ВШЭ	67,1	79,3
Лидеры в учебе	70,3	79,8
Прилежные ученики	68,3	77,8
Нацеленные на учебу и работу одновременно	65,9	78,2
Тусовщики	66,8	76,6
Активисты	65,5	80,7

В дополнение к указанным выше различиям можно отметить, что студенты, относящиеся к кластеру «Самоуверенные», высказывают желание работать в бизнесе в качестве наемных работников после окончания ГУ ВШЭ, в то время как «Лидеры в учебе» не склонны выбирать этот вариант ответа. «Активисты» сравнительно больше хотели бы работать в общественных и политических организациях.

Теперь посмотрим, различаются ли выделенные группы по факультетам и отделениям, основанию поступления, форме обучения, месту проживания и результатам ЕГЭ. Оказалось, что на разных факультетах распределение первокурсников по выделенным кластерам разное. Так, на факультете бизнес-информатики выше доля «Лояльных к ГУ ВШЭ». На отделении востоковедения сравнительно меньше «Тусовщиков», на факультете государственного и муниципального управления больше «Прилежных учеников» и меньше «Активистов», в то время как на ОдиПЖ и факультете истории последних сравнительно больше. На направлении «Логистика» меньше «Прилежных учеников». В МИЭФ больше «Лидеров в учебе» (возможно, это связано с отсутствием бюджетных мест и необходимостью бороться за место в рейтинге для получения скидки). На отделениях прикладной математики и информатики и программной инженерии сравнительно больше доля «Самоуверенных», на факультете социологии — «Активистов». На отделении статистики, анализа данных и демографии больше доли обеих этих групп («Самоуверенные» и «Активисты»). На факультете экономики больше доля «Лидеров в учебе». Таким образом, можно отметить, что «Активистов» больше на факультетах с гуманитарным уклоном (табл. 5).

Таблица 5

Распределение первокурсников, входящих в разные кластеры, по факультетам и отделениям
(жирным шрифтом даны значимо более высокие доли первокурсников данного кластера,
курсивом — наименьшие доли)

Факультет, отделение	Самоуверенные, %	Лояльные к ГУ ВШЭ, %	Лидеры в учебе, %	Прилежные ученики, %	Нацеленные на учебу и работу одновременно, %	Тусовщики, %	Активисты, %	Количество первокурсников с каждого факультета, чел.
Бизнес-информатика	32	26	3	18	5	16	0	38
Востоковедение	24	10	12	26	12	2	14	42
Государственное и муниципальное управление	22	14	3	33	13	14	2	64
Деловая и политическая журналистика	28	6	6	17	11	11	22	18
История	23	19	4	15	8	12	19	26
Культурология	25	25	0	0	25	0	25	4
Логистика	22	22	11	8	16	22	0	37
Математика	38	0	13	13	13	25	0	8
Международный институт экономики и финансов	12	16	17	22	12	10	10	81
Менеджмент	32	12	7	18	15	15	2	60
Мировая экономика и мировая политика	27	19	8	16	10	11	9	105
Право	25	10	6	30	8	14	6	77
Прикладная математика и информатика	42	8	3	29	11	5	3	38
Прикладная политология	13	17	8	21	17	8	17	24
Программная инженерия	50	4	11	21	0	7	7	28
Психология	22	11	6	22	17	14	8	36
Реклама	13	25	0	19	19	13	13	16
Социология	17	10	12	17	10	18	17	60
Статистика, анализ данных и демография	46	0	0	8	21	4	21	24
Философия	23	0	0	23	8	23	23	13
Экономика	14	13	14	25	7	18	8	119

Заключение

В результате анализа ответов первокурсников на вопросы об их ожиданиях и оценке своих компетенций мы установили, что студенты первого курса имеют достаточно высокий уровень ожиданий от обучения в ГУ ВШЭ. Во-первых, они хотят получить в результате обучения в университете как престижный диплом, так и высокий уровень знаний. Во-вторых, они ожидают сложности обучения и большого объема самостоятельной работы, а также возможности зарубежных стажировок. Кроме того, большинство первокурсников 2010 г. предполагают, что будут получать оценки «отлично» и «хорошо», но не исключают возможности появления более низких оценок.

Что касается ожиданий относительно будущей профессиональной деятельности, то они тоже находятся на высоком уровне. Исследование первокурсников показало высокий уровень их амбиций относительно будущей профессии: студенты первого курса имеют высокие зарплатные ожидания и в основном хотели бы стать предпринимателями.

Кроме того, первокурсники ГУ ВШЭ 2010 г. высоко оценивают достаточность своих компетенций для обучения в университете. По всем компетенциям они отметили вполне хорошие оценки. Насколько самооценка первокурсников отражает действительность, трудно судить по результатам опроса перед началом обучения. Это может быть выявлено только после начала занятий.

В сопоставлении с результатами опроса американских и канадских студентов (исследование BCSSE) первокурсники ГУ ВШЭ уступают своим зарубежным коллегам в оценках компетенций устных выступлений с докладами и сообщениями перед аудиторией, участия в дискуссиях и аналитического и критического разбора текстов разных авторов. Что касается адаптации к обучению в ГУ ВШЭ, то большинство первокурсников не предъявляет спрос на дополнительные меры, способные помочь в этом процессе. Однако можно заметить, что наряду с подавляющим большинством уверенных в своих навыках, сосуществует меньшинство студентов, считающих свои навыки недостаточными. То, что их меньше, чем всех остальных, делает ситуацию для них более трудной. Поэтому, для того чтобы не потерять этих студентов, ГУ ВШЭ необходимо ввести меры по их поддержке и адаптации. Возможно, это легче всего реализовать с помощью общеуниверситетских адаптационных курсов, на которые могут записываться все желающие. Стоит также обратить внимание на компетенцию, получившую самые низкие оценки, — выступление с устными докладами и сообщениями перед аудиторией, участие в дискуссиях. Возможно, именно этот навык необходимо в первую очередь развивать в студентах с помощью общеобразовательных предметов.

В третьей части статьи, основываясь на разнородности совокупности первокурсников, мы выделили семь их основных типов: «Самоуверенные», «Прилежные ученики», «Лояльные к ГУ ВШЭ», «Тусовщики», «Нацеленные на учебу и работу одновременно», «Ли-

деры в учебе», «Активисты». В выделенных кластерах мы можем увидеть, что студенты ГУ ВШЭ ориентированы не только на учебу, но и на другие виды активности, которые стоит учитывать при работе с данной группой. Например, среди всей совокупности первокурсников есть довольно большая группа студентов, ориентированных на совмещение работы и учебы. Для них ГУ ВШЭ мог бы организовывать возможности стажировок и производственных практик по желанию начиная уже с начальных курсов.

Кроме того, стоит отметить, что на разных факультетах учатся разные студенты с разными ожиданиями от обучения, потребностями, интересами. Поэтому меры по работе со студентами, существующие на общеуниверситетском уровне, не могут вполне удовлетворить все их потребности. На каждом факультете должен быть свой подход к работе со студентами, особенно с такой группой, нуждающейся во внимании со стороны администрации факультетов, как первокурсники.

Источники

Боронина Л.Н., Вишневецкий Ю.Р., Дидковская С.И., Минеева С.И. Адаптация первокурсников: проблемы и тенденции // Университетское управление. 2001. № 4.

Выбор вуза: оправданы ли ожидания первокурсников? Исследование независимого рейтингового агентства «РейтОП». Москва, 2008. URL: http://www.reitor.ru/common/img/uploaded/files/Otchet_ozhidaniya%5B2%5D.pdf

Приложение

Таблица 1

Взаимосвязь ожидаемых оценок и оценки достаточности компетенций для обучения в ГУ ВШЭ

Компетенция	Только «отлично»	Только «отлично» и «хорошо»	В основном «отлично» и «хорошо», но редко возможны и более низкие оценки	В основном «хорошо» и «удовлетворительно», без пересдач	В основном «хорошо» и «удовлетворительно», но, скорее всего, будут пересдачи	Преимущественно «удовлетворительно»
Выступления с устными докладами	4,8	4,4	4,1	3,7	3,3	3,3
Написание письменных работ, предполагающих четкое и аргументированное изложение собственных мыслей	4,9	4,6	4,4	4,1	3,7	4,8
Аналитический и критический разбор текста разных авторов	4,6	4,4	4,1	4	3,8	5
Анализ информации, представленной в числовом виде	4,5	4,3	4,2	3,8	3,7	2,5
Использование в учебе базовых компьютерных программ (MS Office, Internet Explorer и т.д.)	4,8	4,8	4,7	4,4	4,7	4,8
Работа по систематизации и обобщению больших объемов информации	4,9	4,9	4,7	4,4	4,4	4,3
Нахождение общего языка с однокурсниками и работа в команде	5	5	4,8	4,6	4,6	4,3

Д. Филиппова,
аналитик ЦВМ
Л. Камальдинова,
стажер-исследователь ЦВМ

Магистратура ГУ ВШЭ: причины выбора магистерской программы выпускниками ВШЭ и других вузов

***Аннотация.** Статья посвящена анализу различий в выборе магистратуры ГУ ВШЭ абитуриентами из двух разных групп — выпускниками Высшей школы экономики и выпускниками других вузов. Данные мониторинга абитуриентов и первокурсников 2010 г. позволяют сделать вывод, что абитуриенты указанных групп по-разному воспринимают поступление в магистратуру: если для выпускников ВШЭ магистратура — это прежде всего необходимое продолжение образовательных траекторий (бакалавриат — магистратура), то для абитуриентов из других вузов это аналог дополнительного профессионального или второго высшего образования. Наблюдаемые различия в ориентациях и подготовке абитуриентов могут в дальнейшем сказываться на эффективности учебного процесса в магистратуре.*

***Ключевые слова:** исследование абитуриентов, выбор магистратуры, предпочтение магистерских программ.*

Приемная кампания — это процесс, который проверяет эффективность стратегий вузов по привлечению абитуриентов. Поэтому, когда она остается позади, вопросы по оценке различных параметров привлеченной к процессу поступления аудитории приобретают особенную актуальность.

В Высшей школе экономики опрос абитуриентов магистратуры впервые был проведен во время приемной кампании 2010 г.¹ Актуальность исследования обусловлена тем, что вузу понадобилась разносторонняя информация не только о тех, кто оказывается на первом курсе, но и о тех, кто в целом претендует на поступление в ГУ ВШЭ. В России Высшую школу экономики можно однозначно считать пионером в исследованиях такого рода, хотя и богатая зарубежная практика университетских исследований конкретно в этой сфере оказывается не столь разнообразной. При проведении опросов, подобных изучению абитуриентов магистратуры в ГУ ВШЭ, обычно исходят из определенной потребности, вызванной текущим состоянием системы высшего образования. В связи с этим существующие исследования поступления в магистратуру, как правило, сфокусированы на выяснении факторов, влияющих на принятие решения об обучении в некотором вузе. Это решение ставится в зависимость от наличия образовательного кредита, расовой принадлежности или качества предыдущего опыта образования [Perna, 1998; Weiler, 1991].

Изучение абитуриентов магистратуры актуально еще и потому, что в последние годы происходило заметное расширение приема в магистратуру, увеличение количества магистерских программ. Растущая группа абитуриентов магистратуры становится интересной для исследования. Особую важность этому вопросу придает еще и то, что потенциальная аудитория магистратуры представляется заметно более разнообразной. В нее входят люди, которые уже прошли некоторый этап в получении высшего образования (специалитет или бакалавриат), но прошлый опыт этих абитуриентов может весьма сильно различаться, как, вероятно, различаются и причины поступления в магистратуру.

Наиболее очевидным признаком, по которому следовало бы аналитически разделить абитуриентов магистратуры, являются вузы, в которых они ранее обучались. В этом смысле базовое проведение различия заключается в разделении на «своих» (абитуриентов, закончивших интересующий исследователя вуз) и «других» (абитуриентов, окончивших другие университеты). В данной статье на материалах опроса абитуриентов магистратуры ГУ ВШЭ мы покажем, как этот базовый признак становится весьма плодотворным в формировании гипотез о мотивах поступления в магистратуру. Для этого мы

• укажем проблемы, которые были выявлены по результатам анализа предпочтений магистерских программ для разных групп абитуриентов;

• рассмотрим эти группы в разрезе различных характеристик;

• покажем, как могут объясняться различия в выборе магистратуры ВШЭ и ее конкретных программ среди разных групп абитуриентов.

¹ Мониторинг абитуриентов магистратуры ГУ ВШЭ — 2010 проходил с 20 мая по 15 июля 2010 г. во время работы приемной комиссии. Число опрошенных — 1367 человек (55,5% от общего числа абитуриентов). Подробнее об исследовании см.: <http://cim.hse.ru>

Постановка проблемы: почему экономика и право так привлекательны для выпускников других вузов?

Начав работу по сопоставлению двух групп абитуриентов (выпускников ВШЭ и других вузов), мы обнаружили один любопытный факт: среди общего ряда выделяются магистерские программы, для которых существенно различаются доли подающих заявления из каждой группы абитуриентов. Так, для ряда магистерских программ — например, программ «Финансы» и «Управление образованием» — можно заметить преобладание в общем числе абитуриентов выпускников других вузов; выпускники ВШЭ же преобладают среди абитуриентов других направлений. В табл. 1 отражено это распределение заявлений абитуриентов.

Выпускники других вузов преобладают среди абитуриентов программ экономико-правового профиля, тогда как тех, кто ранее окончил ВШЭ, больше среди абитуриентов магистратуры факультетов социологии, психологии, политологии (единственное исключение составляет программа «Фондовый рынок и инвестиции» факультета экономики). В дополнение к данным, представленным в табл. 1, мы также составили рейтинги направлений для каждой из групп абитуриентов (табл. 2, 3); они подтверждают, что абитуриенты из других вузов действительно отдают предпочтение программам экономико-правового профиля, а выпускники ГУ ВШЭ — в первую очередь, программам «Фондовый рынок и инвестиции», «Бизнес-информатика», а также подготовке в сфере маркетинга и менеджмента.

Несмотря на то что в рейтинг предпочтений магистерских программ для выпускников ГУ ВШЭ попадают в основном менеджерские и маркетинговые программы, можно отметить, что количественное преобладание выпускников ВШЭ в общем числе абитуриентов сохраняется лишь для программ «Фондовый рынок и инвестиции», «Управление проектами» и «Прикладная политология». В остальных случаях они либо находятся в меньшинстве², либо примерно пополам делят с выпускниками других вузов общий пул заявлений на конкретную программу.

Возникает вопрос, почему абитуриенты распределяются по предлагаемым им программам именно так? Первый возможный вариант объяснения — предположить, что выпускники ВШЭ преобладают среди абитуриентов социально-гуманитарных направлений, потому что они не находят достойных заменителей Школе для получения магистерского образования в

Таблица 1
Соотношение групп абитуриентов для конкретных магистерских программ (приведены только программы с наибольшими различиями)

Магистерская программа	Доля абитуриентов, %		Общее число заявлений на программу
	Другой вуз	ГУ ВШЭ	
Программы с преобладанием абитуриентов из других вузов			
Финансы	99	1	135
Управление образованием	98	2	88
Корпоративный юрист	96	4	99
Политические вызовы современности	93	7	46
Финансовое, налоговое и таможенное право	90	10	61
Публичное право	87	13	69
Политический анализ и публичная политика	85	15	84
Статистический анализ экономических и социальных процессов	83	17	36
Экономика	82	18	245
Мировая экономика	82	18	134
Программы с преобладанием абитуриентов из ГУ ВШЭ			
Фондовый рынок и инвестиции	27	73	50
Исследование, консультирование и психотерапия личности	33	67	44
Прикладные методы социального анализа рынков	33	67	85
Прикладная политология	33	67	115
Психология в бизнесе	33	68	74
Управление проектами	35	65	129
Персонология и экзистенциальная психотерапия	36	64	65
Маркетинговые коммуникации и реклама в современном бизнесе	37	63	92
Социология публичной сферы и социальных коммуникаций	39	61	66
Всего, чел.	1546	860	1546

Источник: база данных «Абитуриент. Студент. Аспирант. Выпускник» (АСАВ).

² Отметим, что выпускников ГУ ВШЭ в целом меньше среди абитуриентов магистратуры, чем выпускников других вузов. Тем не менее, на наш взгляд, один этот факт не объясняет наблюдаемое распределение заявлений на разных магистерских программах.

этих сферах; для экономистов и юристов в этом отношении открывается гораздо больше возможностей (как для продолжения образования в российских ву-

зах, например в РЭШ или МГЮА, так и для обучения в магистратуре за рубежом). Кроме того, на некоторых факультетах экономико-правового профиля (например, на факультете права или мировой экономики) все еще сохраняется специалитет, а потому выпускники

этих факультетов ВШЭ могут не рассматривать магистратуру как необходимую составляющую образовательного процесса. Еще одно объяснение относится только к абитуриентам из других вузов — их предпочтения распределяются так, потому что магистратура может рассматриваться ими не просто как «вторая степень высшего образования», а как альтернатива второму высшему образованию и возможность приобрести новые компетенции. Чтобы прояснить ситуацию и посмотреть, какие из наших предположений действительно имеют право на существование, обратимся к анализу различий между выделенными нами группами абитуриентов магистратуры.

Таблица 2
Топ-10 магистерских программ для абитуриентов из других вузов

Магистерская программа	Численность, чел.	Доля от числа абитуриентов из других вузов, % (N = 1538 чел.)	Общее число поданных заявлений
Экономика	129	8	159
Финансы	106	7	108
Менеджмент в СМИ	72	5	111
Мировая экономика	67	4	84
Корпоративный юрист	66	4	69
Стратегическое управление финансами фирмы	65	4	87
Бизнес-информатика	58	4	124
Управление образованием	57	4	58
Стратегическое и корпоративное управление	55	4	102
Математические методы анализа экономики	54	4	73

Источник: база АСАВ.

Выпускники других вузов: старше и мобильнее

Проанализируем различия между рассматриваемыми группами абитуриентов по параметрам поступления в магистратуру и возрасту абитуриентов.

Параметры поступления

Первое, что стоит отметить, — это количественное преобладание группы выпускников других вузов среди абитуриентов магистратуры ВШЭ в 2010 г.: их доля составила 62,8% от числа всех абитуриентов магистратуры³ (по сравнению с 2009 г. этот показатель увеличился на 17%). Что касается вузов, выпускники которых подавали документы в магистратуру ВШЭ, то они достаточно разнообразны (табл. 4). Как наиболее активных можно отметить выпускников Московского государственного университета им. М.В. Ломоносова, Новосибирского государственного университета, МГТУ им. Н.Э. Баумана и Московского физико-технического института.

Доля выпускников ВШЭ составляет 35% от числа всех абитуриентов. Из них 76% — выпускники 2010 г., закончившие бакалавриат, 4% — закончившие в 2010 г. специалитет, а оставшиеся 20% — выпускники ВШЭ прошлых лет. Среди выпускников других вузов немного больше доля тех, кто изначально подавал заявление на полностью платные программы (13% по сравнению с 7% из числа выпускников ВШЭ). По итогам приема, тем не менее, первокурсниками магистратуры преимущественно становятся именно выпускники ВШЭ: если из них в итоге поступили 78% абитуриентов (66% — на бюджетное отделение и 12% — на коммерческое), то из числа абитуриентов из других вузов на первый курс магистратуры поступили 54% (45% — на бюджетное отделение и 9% — на коммерческое). От-

Таблица 3
Топ-8 магистерских программ для абитуриентов из ГУ ВШЭ

Магистерская программа	Численность, чел.	Доля от числа абитуриентов из ГУ ВШЭ, % (N = 860 чел.)	Общее число поданных заявлений
Финансовые рынки и финансовые институты	72	8	130
Бизнес-информатика	66	8	124
Маркетинг	54	6	101
Управление проектами	53	6	86
Стратегическое и корпоративное управление	46	5	102
Прикладная политология	43	5	65
Менеджмент в СМИ	39	5	111
Маркетинговые коммуникации и реклама в современном бизнесе	37	4	63

Источник: база АСАВ.

³ Отметим, что выпускники филиалов ГУ ВШЭ не учитываются в анализе из-за их небольшого количества: на их долю приходится 2,2% от числа всех абитуриентов магистратуры ГУ ВШЭ. Здесь и далее данная группа не входит ни в категорию выпускников ГУ ВШЭ, ни в категорию выпускников других вузов.

Таблица 4
Вузы, выпускники которых подавали документы на поступление в магистратуру ГУ ВШЭ в 2010 г.

Вуз	Доля, % (N = 2465 чел.)
Государственный университет — Высшая школа экономики (Москва)	35,0
Московский государственный университет им. М.В. Ломоносова	9,9
Новосибирский государственный университет	3,0
Московский государственный технический университет им. Н.Э. Баумана	2,5
Московский физико-технический институт	2,5
Московский государственный институт международных отношений	2,1
Российский университет дружбы народов	1,5
Санкт-Петербургский государственный университет	1,3
Российская экономическая академия им. Г.В. Плеханова	1,0
Пермский филиал ГУ ВШЭ	0,9
Национальный исследовательский ядерный университет МИФИ	0,8
Санкт-Петербургский филиал ГУ ВШЭ	0,7
Нижегородский филиал ГУ ВШЭ	0,6
Другой вуз*	38,3

Источник: база данных АСАВ.

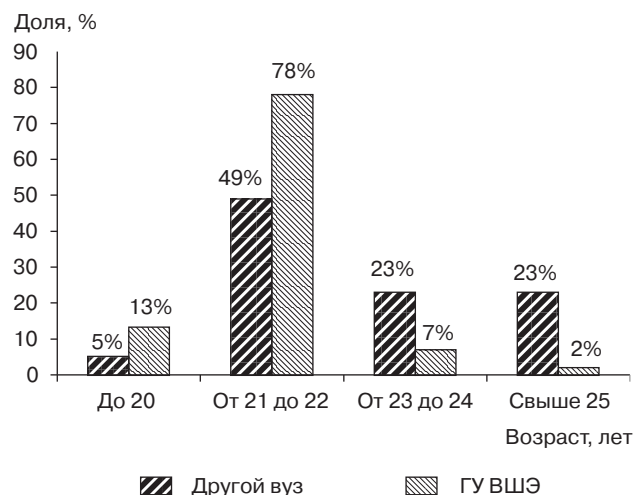
* В категорию «Другой вуз» входят вузы, доля выпускников которых в числе абитуриентов ГУ ВШЭ меньше 1% (кроме филиалов ГУ ВШЭ). Например, в данную категорию входят московские вузы ГУУ, РГГУ, региональные вузы — Пермский ГУ и др.

метим также, что среди абитуриентов из других вузов больше тех, кто в итоге отказался от обучения во ВШЭ (8%, при этом 2% отказались от обучения на бюджетном отделении и 6% — на коммерческом), по сравнению с отказавшимися из числа выпускников ГУ ВШЭ (2%). Это отчасти свидетельствует о том, что выпускникам из других вузов может быть сложнее проходить вступительные испытания, а также указывает на то, что среди них потенциально больше тех, кто в итоге отказывается от обучения (как из-за неготовности платить, так и из-за предпочтения других вузов).

Возраст абитуриентов

Если среди выпускников ВШЭ преобладают абитуриенты в возрасте от 21 до 22 лет (78%), что соответствует среднему возрасту выпускника бакалавриата или специалитета, то среди выпускников других вузов половина абитуриентов старше 23 лет, причем 23% из них старше 25 лет (рис. 1).

Исходя из того, что выпускники других вузов в среднем старше, можно предположить, что для них магистратура — это не просто продолжение образо-



Источник: опрос абитуриентов магистратуры ГУ ВШЭ 2010 г.

Рис. 1. Возраст абитуриентов магистратуры ГУ ВШЭ (2010 г.), N = 2452 чел.

вания (его следующая, необходимая ступень), так как они, вероятно, возвращаются к образовательному процессу после некоторого перерыва. Поэтому есть основания видеть за этой активностью некоторые дополнительные к простому продолжению обучения мотивы. В пользу этого предположения свидетельствует и тот факт, что среди абитуриентов из других вузов, как правило, больше доля тех, кто при поступлении в магистратуру ГУ ВШЭ совершает междисциплинарную мобильность, т.е. меняет прежнее направление обучения на новое. Например, по данным 2010 г. среди первокурсников магистратуры ВШЭ⁴, пришедших из других вузов, 62% сменили профиль обучения (для сравнения — среди выпускников ГУ ВШЭ аналогичный показатель составляет 39%). Итак, мы определили, что абитуриенты из других вузов в среднем старше и чаще меняют специальность при поступлении в магистратуру. Для более полной интерпретации их предпочтений нам необходимо выяснить, какими критериями они руководствуются при выборе магистратуры.

В магистратуру за качеством и перспективами

Попробуем разобраться в том, различаются ли группы абитуриентов в критериях выбора магистратуры.

В исследовании, на данные которого мы опираемся, абитуриентам предлагали ответить на вопрос о том, какие характеристики магистратуры ВШЭ привлекли их больше всего. В табл. 5 мы приводим шесть самых популярных ответов.

⁴ Привлекаются результаты исследования «Портрет первокурсника магистратуры», которое проводится Центром внутреннего мониторинга с 2009 г.

Таблица 5
Характеристики, значимые
при выборе магистратуры

Характеристика	Доля абитуриентов, %		Общее число ответов
	Выпускник другого вуза	Выпускник ГУ ВШЭ	
Характеристики получаемого образования (высокий уровень знаний, качественные образование и подготовка)	41	31	241
Общие характеристики вуза (престиж, авторитет вуза)	29	26	179
Преподавательский состав	29	33	197
Личные мотивы (интерес к программе, специализации)	20	26	141
Работа, карьера, перспективы выпускников	20	12	111
Наличие (и количество) бюджетных мест	13	12	79

Источник: опрос абитуриентов, ответ на вопрос «Какие характеристики магистратуры ГУ ВШЭ привлекли Вас больше всего?»

Можно зафиксировать, что рассматриваемые нами группы абитуриентов слабо различаются по своим приоритетам. Среди выпускников других вузов немного преобладают те, кого больше всего привлекают характеристики получаемого образования, престижность вуза и перспективность карьеры. Любопытно, что если мы расположим факторы в порядке убывания долей по выпускникам ВШЭ, то получим несколько иной «рейтинг»: на первом месте будут преподаватели, потом характеристики образования, далее личные мотивы, и уже затем следует все остальное. Несмотря на некоторые различия в приоритетах, расхождения в данных не столь значительны для того, чтобы можно было говорить о наличии неких существенных расхождений в выборе магистратуры, которые отличали бы одну группу от другой.

Для расширения анализа привлечем данные другого исследования — «Портрет первокурсника магистратуры». В ходе этого исследования в 2010 г. респондентам задавали вопрос, что означает для них магистратура прежде всего. Три наиболее популярных ответа для выпускников других вузов: «Получить более конкурентоспособный на рынке труда диплом» (67%), «Расширить знания, полученные в бакалавриате» (28%), «Сменить специализацию» (27%). Эти данные хорошо согласуются с нашими ранними предположениями о том, что для выпускников других вузов

причины поступления в магистратуру ВШЭ могут весьма отличаться от желания просто продолжить образование. Для них магистратура ГУ ВШЭ становится привлекательной возможностью получить более престижный диплом и сменить специализацию — добавить себе недостающие для достаточного уровня конкурентоспособности характеристики. Не исключено, что желание сменить специальность и получение конкурентоспособного диплома отчасти пересекаются в понимании респондентов, так как, выбирая более престижную специализацию в магистратуре, абитуриент *де юре* может ориентироваться на то, что диплом по этой специальности станет для него дополнительным конкурентным преимуществом на рынке труда. Конечно, другая специализация может быть источником знаний в новой области и дополнительных компетенций — того, что человек ищет, когда хочет принципиально изменить род деятельности или расширить уже имеющиеся знания и навыки. Кроме того, вполне возможно, что магистратура ВШЭ может восприниматься и как альтернатива второму высшему образованию, особенно для людей старшего возраста (которые уже успели получить опыт на рынке труда и ощутить потребность в дополнительном образовании).

Распределение долей по аналогичным параметрам для выпускников ВШЭ несколько иное: «Получить более конкурентоспособный диплом» — 58%, «Расширить знания, полученные в бакалавриате» — 29%, «Сменить специализацию» — 14%. Меньшее число абитуриентов, закончивших ВШЭ, указывают на возможность сменить специализацию и получить более конкурентоспособный диплом. Тем не менее нужно обратить внимание на то, что для большей доли выпускников ВШЭ, поступающих в магистратуру, фактор получения более конкурентоспособного диплома является значимым при принятии решения о продолжении обучения. Этот факт может косвенно указывать на возможное отсутствие доверия к статусу «бакалавра»: опасаясь, что этот диплом работодатели не сочтут достаточным для полноценной деятельности, выпускники принимают решение о поступлении в магистратуру.

Итоги: магистратура как «продолжение старого» или «получение нового»?

Приведенные выше данные составляют следующую общую картину. Из числа **своих выпускников** магистратура ГУ ВШЭ преимущественно получает в качестве абитуриентов тех, кто логичным образом продолжает образование (переходя с «первой ступени» на «вторую»). При этом кто-то из них меняет профиль своего образования, но большинство продолжают обучение по той же специальности (по данным исследования первокурсников магистратуры 2010 г.,

среди выпускников ВШЭ 61% отметили, что продолжают обучение по своей же специальности).

Что же касается **абитуриентов из других вузов**, то, судя по их возрасту и большей междисциплинарной мобильности (62% первокурсников, пришедших из других вузов в 2010 г., говорят, что сменили профиль образования), для них магистратура является дополнительным этапом, способствующим развитию профессионального статуса. Они приходят поступать в магистратуру не сразу после завершения первого этапа в высшем образовании. Для них она потенциально является заменителем дополнительного профессионального образования, возможностью относительно быстро и недорого получить вторую специальность и диплом престижного вуза. Преобладание выпускников других вузов среди абитуриентов таких престижных направлений подготовки, как «Экономика» или «Юриспруденция», вполне логично объясняется этими фактами.

На наш взгляд, различия в мотивации абитуриентов создают дополнительные трудности для эффективного течения образовательного процесса. То, что в магистратуру приходят люди с совершенно различным бэкграундом, само по себе не может рассматриваться как негативный факт. Тем не менее это может привести к возникновению диспропорций в требованиях, предъявляемых студентами к содержанию читаемых им курсов. Например, если в одной учебной группе по направлению подготовки «Экономика» оказывается больше половины студентов, которые экономику детально не изучали, то могут возникать «конфликты интересов» между теми, кто ранее обучался во ВШЭ, и теми, кто заканчивал другие вузы. Подобные ситуации, в которых одна часть студентов просит объяснить основы, а другая часть хочет двигаться вперед, создают дополнительную нагрузку и трудности для преподавателей. Если курс для магистратуры оформляется с ориентацией на то, что ранее студент уже что-то по этому предмету изучал, то для студентов, мало знакомых с предметом, препода-

ватель будет вынужден менять свой первоначальный план, пытаться как-то адаптировать материал под уровень аудитории⁵. Тем же студентам, которые не нуждаются в дополнительных объяснениях, постоянно будет чего-то не хватать, у них будет возникать ощущение повторения, а значит, снижаться интерес к дисциплине в целом. Распространяя эту ситуацию до масштабов магистерской программы, можно предположить, что если таких курсов с диспропорциями ориентаций студентов будет много, то это негативно скажется на общем имидже магистерских программ ВШЭ. Велика вероятность того, что отрицательное впечатление останется прежде всего у своих же выпускников, которые рассматривали магистратуру как возможность получить более конкурентоспособный диплом и углубить приобретенные в бакалавриате или специалитете знания. Поэтому мониторинг ориентаций разных групп абитуриентов может оказаться полезным для планирования эффективной политики работы магистерских программ. А наблюдение за пропорциями абитуриентов из других вузов, подающих заявления на магистерские программы, может помочь в определении эффективного состава адаптационных курсов в учебных планах.

Источники

Perna L.W. The Contribution of Financial Aid to Undergraduate Persistence // *Journal of Student Financial Aid*. 1998. Vol. 28. No. 3. P. 25–40.

Weiler W.C. The Effect of Undergraduate Student Loans on the Decision to Pursue Postbaccalaureate Study // *Educational Evaluation and Policy Analysis*. 1991. Vol. 13. No. 3. P. 212–220.

⁵ Преподаватель может не делать дополнительных разъяснений, но тогда весьма вероятно, что у студентов возникнут трудности со сдачей зачетов, и это также создаст дополнительные проблемы для преподавателя.

В. Кобыща,
студентка 1-го курса магистратуры факультета социологии

Поступление в магистратуру в контексте образовательных и трудовых стратегий студентов ГУ ВШЭ

***Аннотация.** Статья основана на данных исследования «Портрет первокурсника магистратуры ГУ ВШЭ — 2010». В ней рассматривается вопрос, каким образом решение о поступлении в магистратуру вписано в трудовую и образовательную стратегии студентов. Актуальность такой постановки проблемы обусловлена расширением приема в магистратуру и разнообразием установок относительно учебной и трудовой деятельности, которые мы можем встретить у первокурсников. Для создания оптимальных условий обучения в магистратуре необходимо учитывать не только мотивацию поступивших в нее студентов, но и то, на чем эта мотивация основана. Выделены различные типы трудовых и образовательных стратегий и проанализирована их связь с мотивацией к поступлению. Если рассматривать трудовые стратегии в краткосрочной и долгосрочной перспективах, то поступление в магистратуру обусловлено долгосрочной трудовой стратегией, но не краткосрочной. Академические стратегии не дифференцируются таким образом и имеют гораздо более сильную внутреннюю согласованность. Они в большей мере обуславливают решение студента о поступлении в магистратуру.*

***Ключевые слова:** магистратура, трудовые стратегии, образовательные стратегии, академическая карьера.*

Введение

Исследования студентов магистратуры ГУ ВШЭ, которые проводятся Центром внутреннего мониторинга, затрагивают целый ряд вопросов относительно того, что обуславливает процесс выбора магистратуры и поступления в нее. В число значимых в данном контексте факторов попадают социально-демографические характеристики студентов, их междисциплинарная мобильность, способы позиционирования вуза и многое другое. Необходимость обращения к данной теме становится очевидной, во-первых, вследствие расширения приема в магистратуру и притока людей с разными мотивациями и стратегиями поведения, а во-вторых, в связи с новым статусом Национального исследовательского университета и тем вниманием, какое руководство

Высшей школы экономики уделяет академической карьере студентов и сотрудников. Значимым также представляется то обстоятельство, что формы продолжения образования и академической карьеры видоизменяются. В частности, на ряде факультетов в этом году открылась аспирантура полного дня. Все это подталкивает нас к тому, чтобы рассматривать факт поступления в магистратуру как определенным образом мотивированный выбор, вписанный в некоторые базовые и долгосрочные жизненные траектории студента, которые выходят за пределы условий, связанных исключительно с процессом обучения в конкретном вузе. К таким жизненным траекториям относятся карьерная и образовательная стратегии поступающего в магистратуру.

Релевантная в этом отношении область исследований включает в себя работы, посвященные тому, каким образом те или иные решения студента, касающиеся обучения, связаны с его трудовой активностью. Довольно подробно эта проблематика рассматривается в статьях С.Ю. Рощина [Рощин, 2006] и К.С. Фурсова [Фурсов, 2006]. Фурсов, в частности, предлагает комплексный подход к стратегии студентов как «устойчивой, рефлексивной линии поведения индивида по достижению поставленной цели, опирающейся на субъективную оценку ситуации в определенной временной перспективе», который включает и мотивацию, и объективные характеристики поведения студента [Фурсов, 2006]. Именно на такое понимание стратегии мы ориентируемся, работая, во-первых, с представлениями студентов о том, чем для них является магистратура, а во-вторых, с реальными или ожидаемыми в будущем характеристиками их карьеры.

Рощин затрагивает другой важный аспект в анализе взаимосвязи образовательной и карьерной стратегий студента, а именно модели перехода «учеба — работа». Эта особенность объекта исследования имеет для нас важные методологические следствия. Рощин говорит, что на смену линейной последовательности перехода от процесса получения высшего образования к устройству на работу пришла нелинейная последовательность, в которой построение карьеры начинается уже во время обучения. Данная тема применительно к нашему вузу была подробно изучена

Д. Филипповой на материале Мониторинга студенческой жизни [Филиппова, 2010]. Но она имеет и другую возможную перспективу анализа, которая становится особенно важной в условиях дифференциации структуры высшего образования и расширения вариаций его форм. Такая перспектива заключается как раз в том, чтобы исследовать то, **каким образом принятие решения о поступлении в магистратуру оказывается вписанным в различные трудовые и академические стратегии.**

Когда речь идет о трудовой стратегии, мы фокусируемся на последовательностях действий (прошлых, настоящих или ожидаемых в будущем), которые касаются сферы занятости и трудоустройства. Когда речь идет об образовательной стратегии, в поле нашего внимания попадают академические планы студентов (например, поступление в аспирантуру и защита кандидатской диссертации) или другие формы образовательной активности (такие, как получение диплома MBA). Разделение на трудовые и образовательные стратегии является несколько условным. В частности, занятие академической деятельностью в равной степени относится к обеим стратегиям. Однако формат собранных данных и прежде всего тот набор вопросов, который задавался респондентам, к сожалению, вынуждает нас оставить более детальное изучение этих случаев с привлечением дополнительных данных на будущее.

Вопросы, вошедшие в анализ

1. Что для Вас магистратура прежде всего? Это возможность:
 - Сменить специализацию
 - Расширить знания, полученные в бакалавриате/специалитете
 - Получить более конкурентоспособный на рынке труда диплом
 - Дольше оставаться студентом
 - Продлить отсрочку от армии
 - Начать академическую карьеру, остаться в научной среде
 - Подготовиться к аспирантуре
 - Другое
2. Занимались ли Вы в течение года перед поступлением в магистратуру любой оплачиваемой трудовой деятельностью?
3. Собираетесь ли Вы работать во время обучения в магистратуре ГУ ВШЭ?
4. Если Вы собираетесь работать во время обучения в магистратуре ГУ ВШЭ, какая форма занятости наиболее предпочтительна для Вас?
5. В какой из перечисленных областей Вы, скорее всего, хотели бы профессионально развиваться?
 - В бизнесе в качестве наемного работника
 - В бизнесе в качестве предпринимателя
 - В академической сфере

- В органах государственного управления
 - В общественных и политических организациях
6. Какую ученую степень Вы планируете в будущем?
 - Магистр
 - Кандидат наук
 - Доктор наук
 - PhD
 - MBA
 - DBA
 7. Рассматриваете ли Вы для себя возможность поступления в аспирантуру полного дня после окончания магистратуры?

Мотивы поступления в магистратуру

Для того чтобы ответить на вопрос, каким образом поступление в магистратуру оказывается встроенным в трудовые и академические стратегии студентов, обратимся сначала к распределению их ответов на вопрос, что для них представляет магистратура. В контексте данной статьи нам прежде всего интересны не столько «содержательные» представления, которые связаны непосредственно с получением знаний и могут в равной степени быть применимы для обоих видов стратегий, но такие, которые позволяют нам судить о характере и направленности долгосрочных ориентаций. Так, получение конкурентоспособного на рынке труда диплома, которое мотивировало на поступление в магистратуру 62% студентов (рис. 1), указывает на то, что поступление (а также, возможно, сопутствующий ему при этом выбор вуза) является значимым этапом для построения трудовой карьеры и именно в таком качестве его рассматривают более половины студентов. В то же время представления о магистратуре, относящиеся к области дальнейшей академической деятельности и продолжению обучения, мотивируют существенно меньшее число первокурсников (в пределах 20%). Таким образом, хотя поступление



Рис. 1. Мотивы поступления в магистратуру (N = 773 чел.)

в магистратуру обусловлено способом построения академической стратегии, значимость именно этого фактора для первокурсников магистратуры ГУ ВШЭ в целом гораздо ниже.

Трудовые стратегии

Анализ трудовых стратегий делится на две части: первая описывает текущее положение, т.е. вариацию форм занятости при поступлении в магистратуру, вторая — желаемую в будущем сферу занятости студентов. Что касается первой части, то она осуществлялась на основании метода кластерного анализа данных, полученных в качестве ответов на вопросы о работе студентов за год до поступления в магистратуру и работе, которой они планируют или не планируют заниматься во время обучения. В результате мы можем говорить о наличии четырех типов¹ текущих трудовых стратегий (рис. 2).

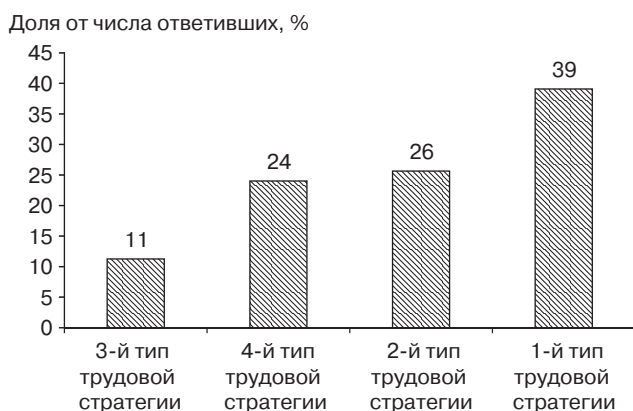


Рис. 2. Текущие трудовые стратегии студентов (N = 737 чел.)

1-й тип включает тех первокурсников, у которых был тот или иной вид занятости до поступления, а после поступления они продолжают работать *неполный рабочий день* (почти в 100% случаев). При этом до поступления в магистратуру у них могла быть с практически равной вероятностью (около 30%) любая из трех форм занятости (полный/неполный рабочий день, разовые заработки). Но наиболее значимой для выделения этого типа трудовой стратегии является именно та форма занятости, которую они выбирают

¹ Был проведен кластерный анализ методом k-средних. Он охватывал 737 респондентов и был произведен на основании восьми дихотомических переменных (наличие/отсутствие признака):

Год до поступления в магистратуру: 1 — не работал, 2 — работал полный рабочий день, 3 — работал неполный рабочий день, 4 — были разовые заработки. Планы относительно занятости во время обучения в магистратуре: 1 — не планирует работать, 2 — планирует работать полный рабочий день, 3 — планирует работать неполный рабочий день, 4 — планирует иметь разовые заработки.

для периода своего обучения в магистратуре. Эта группа наиболее многочисленна (39% от общего числа ответивших).

2-й тип включает первокурсников, которые до поступления работали преимущественно полный рабочий день (53%) и собираются работать *полный рабочий день* в процессе обучения. Поскольку пятая часть попавших в эту группу вообще не были заняты до поступления, для них, как и в предыдущем случае, определяющей является нынешняя форма занятости. Данный тип трудовой стратегии характерен для 26% ответивших.

3-й тип включает первокурсников, которые, как и в первом случае, имели ту или иную форму занятости до поступления, но, начав обучение в магистратуре, планируют либо *сокращать объем занятости* (переходить на разовые заработки — 29%), либо вообще *отказываться от работы в процессе обучения* (47%). Это наименее многочисленная (всего 11%) и наиболее разнородная группа².

4-й тип включает первокурсников, которые вообще *не работали до* поступления в магистратуру и не собираются работать (27%) или — в большинстве своем — собираются работать *неполный рабочий день* (65%). Здесь, в отличие от предыдущих групп, определяющими являются, скорее, та ситуация с занятостью, которая была у них в год, предшествующий поступлению, и отчасти отсутствие среди них тех, кто планирует полную занятость. Эта группа наиболее однородна, на ее долю приходится 24% от числа ответивших.

Существует зависимость между распространенностью этих стратегий и тем, окончил ли студент ГУ ВШЭ или какой-либо другой вуз. Так, среди студентов, пришедших из других вузов, на 16% больше тех, кто планирует неполную занятость (1-й тип трудовой стратегии), а среди студентов из Вышки — на 10% больше тех, кто рассчитывает продолжать работать полный рабочий день во время обучения в магистратуре (2-й тип). Однако нельзя однозначно говорить о том, что в целом студенты, учившиеся в Вышке ранее, более ориентированы на работу, чем остальные, поскольку среди них также на 8% больше тех, кто относится к 4-му типу трудовых стратегий, т.е. не работал до поступления в магистратуру.

Вопреки нашему изначальному предположению, мотивы поступления в магистратуру оказываются никак не связанными с текущими трудовыми стратегиями. Таким образом, получается, что *сам факт поступления* (как видно из табл. 1), *приводит к изменениям в форме занятости*: для 60% тех, кто работал полный рабочий день, поступление в магистратуру предполагает уменьшение занятости, а для 21% студентов поступление в магистратуру, напротив, сопряжено с

² Среднее расстояние от центра кластера — около 1.

Таблица 1

Изменение формы занятости при поступлении в магистратуру, % от числа ответивших (по строке)

Работа в предстоящем году / работа в прошлом году	Полный рабочий день, регулярная работа	Неполный рабочий день, регулярная работа	Разовые заработки, нерегулярная подработка	Затрудняюсь ответить	Всего, чел.
Не работал / частичная или разовая занятость	21	70	6	3	427
Полный рабочий день	45	48	2	4	223
Всего, чел.	190	406	32	22	650

планами устройства на полный рабочий день. Однако корреляция мотивов поступления в магистратуру и текущей трудовой стратегии отсутствует. Значит, мы не можем сказать, что решение о поступлении в магистратуру принимается исходя из текущей трудовой стратегии или является одним из ее этапов.

В случае с долгосрочными перспективами, о которых мы можем судить по ориентации первокурсников на ту или иную сферу будущей занятости, напротив, связь между мотивами и трудовой стратегией существует (табл. 2). Так, среди студентов, рассматривающих магистратуру как средство получения конкурентоспособного диплома, значительно выше доля тех, кто планирует работать в сфере бизнеса; магистратура как способ подготовки к аспирантуре и начала академической карьеры релевантна для тех, кто собирается работать именно в академической области.

Необходимо учитывать и то обстоятельство, что текущие трудовые стратегии определенным образом коррелируют с будущими сферами занятости (табл. 3), — это позволяет нам говорить о данных элементах как о частях одного явления, которое обуславливает решение о поступлении в магистратуру. Эта корреляция наблюдается, главным образом, когда речь идет об академической карьере, с одной стороны, и наиболее интенсивной трудовой стратегии (2-й тип) — с другой. Студенты, которые выбирают подобную стратегию, почти в два раза реже всех остальных планируют работать в академической сфере.

Образовательная стратегия

Образовательная стратегия, по крайней мере в рамках нашего анализа, более однородна по сравнению

Таблица 2

Распределение сфер будущей занятости в зависимости от мотивов поступления в магистратуру, % от числа ответивших (по строке)

Мотивы поступления	В бизнесе в качестве наемного работника	В бизнесе в качестве предпринимателя	В академической сфере	В органах государственного управления	В общественных и политических организациях	Всего, чел.
Получить более конкурентоспособный на рынке труда диплом	43	30	7	14	6	400
Начать академическую карьеру, остаться в научной среде	17	17	38	20	9	126
Подготовиться к аспирантуре	24	14	34	20	8	85
Всего, чел.	235	193	74	91	49	642

Таблица 3

Распределение сфер будущей занятости в зависимости от типа трудовой стратегии, % от числа ответивших (по строке)

Тип трудовой стратегии	В бизнесе в качестве наемного работника	В бизнесе в качестве предпринимателя	В академической сфере	В органах государственного управления	В общественных и политических организациях	Всего, чел.
1-й	31	30	13	16	10	245
2-й	40	36	7	11	7	178
3-й	36	31	14	14	4	70
4-й	44	21	13	16	6	141
Всего, чел.	233	189	74	90	48	634

Таблица 4

Распределение мотивов поступления в магистратуру в зависимости от образовательной стратегии студентов, % от числа ответивших (по столбцу)

Мотивы поступления	Только магистратура	Бизнес-образование	Академическая карьера	Всего, чел.
Получить более конкурентоспособный на рынке труда диплом	47	28	24	478
Начать академическую карьеру, остаться в научной среде	31	18	51	145
Подготовиться к аспирантуре	17	21	62	100
Всего, чел.	381	194	198	773

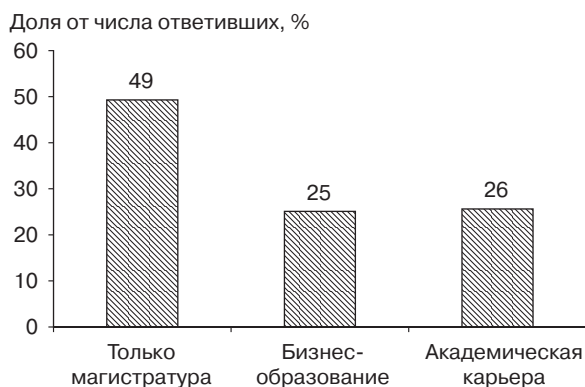


Рис. 3. Образовательные стратегии студентов (N = 773 чел.)

нию с трудовой. В частности, существует довольно высокая степень согласованности между мотивацией поступления в магистратуру, долгосрочной образовательной ориентацией и краткосрочными планами относительно поступления в аспирантуру, на чем мы подробнее остановимся ниже. На основании кластерного анализа можно выделить три типа образовательных стратегий (рис. 3)³:

1-й тип — только магистратура — включает первокурсников, которые преимущественно хотят остановиться на степени магистра (их доля составляет 86%) и либо вообще не получать дальнейшего образования, либо выстраивать академическую карьеру за границей. Доля тех, кто хочет получить диплом PhD, составляет в этой группе 15%. Эта наиболее однородная и многочисленная категория студентов, включающая почти половину респондентов.

2-й тип — бизнес-образование — включает первокурсников, которые ориентированы в основном на получение диплома MBA и в меньшей степени на российскую или западную академическую карьеру: только 1/3 из них собирается защищать кандидатскую диссертацию и только 22% — получать степень PhD.

Эта группа составляет четверть от общего числа ответивших.

3-й тип — академическая карьера — включает первокурсников, которые в большей мере ориентированы на академическую карьеру: они планируют получить степень кандидата наук. А примерно по четверти из них хотят также достигнуть степени доктора наук и/или PhD. Эта группа также составляет четверть от общего числа ответивших.

Выбор той или иной образовательной стратегии (в отличие от стратегии трудовой) не зависит от того, какой вуз студент окончил до поступления в магистратуру ГУ ВШЭ. Кроме того, как уже было сказано выше, существует довольно высокая степень согласованности между типами академической стратегии, которые были выявлены в результате кластерного анализа, и планами студентов относительно поступления в аспирантуру (табл. 4, рис. 4). В частности, те, кто относится к третьему типу, в 60% случаев собираются поступать

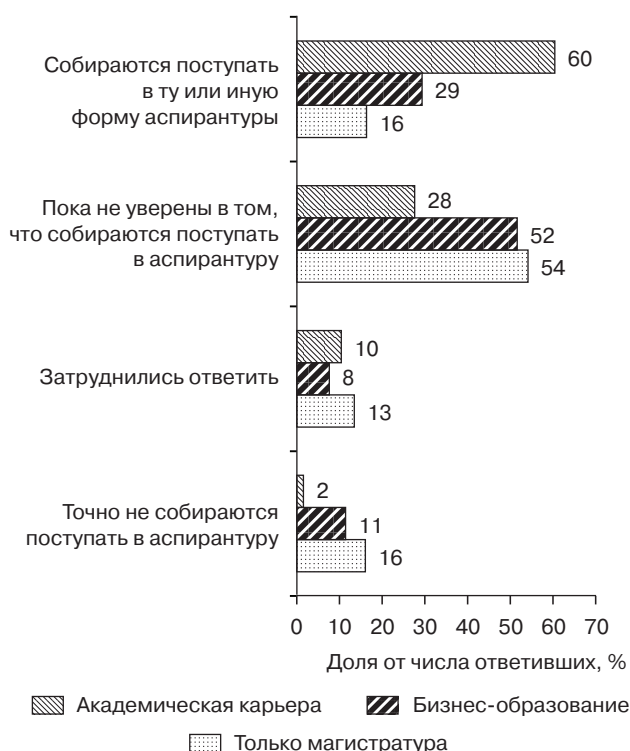


Рис. 4. Планы на поступление в аспирантуру в зависимости от типа академической стратегии (N = 725 чел.)

³ Был проведен кластерный анализ методом k-средних. Он охватывал 773 респондента и был произведен на основании шести дихотомических переменных (наличие/отсутствие признака) из вопроса о том, какую ученую степень хочет достичь респондент: 1 — магистр, 2 — кандидат наук, 3 — доктор наук, 4 — PhD, 5 — MBA, 6 — DBA.

в аспирантуру, причем чаще всего — в аспирантуру полного дня. Для первых двух типов стратегий характерна большая степень неуверенности, в том, что они вообще продолжат обучение в аспирантуре.

Как видно из табл. 4, существует взаимосвязь между мотивами поступления в магистратуру и образовательными стратегиями первокурсников. Она, что характерно, касается тех же видов представлений о магистратуре, что и в случае с выбором сферы будущей занятости (см. табл. 4). Так, можно говорить, что для первого типа стратегий («только магистратура»), который чаще всего не предполагает продолжение академической карьеры, магистратура — это прежде всего возможность получить конкурентоспособный диплом, так что поступление в нее оказывается необходимым этапом выхода на рынок труда вне стен самого университета, улучшающим дальнейшие шансы. В то же время для тех студентов, которые придерживаются третьего типа стратегий («академическая карьера»), магистратура — это в первую очередь обязательная ступень академической карьеры, которую нельзя пропустить.

Краткие выводы

Получение конкурентоспособного на рынке труда диплома, которое мотивировало на поступление в магистратуру 62% студентов, указывает на то, что поступление является значимым этапом для построения трудовой карьеры и именно в таком качестве его рассматривают более половины студентов. В то же время представления о магистратуре, относящиеся к области дальнейшей академической деятельности и продолжению обучения, мотивируют существенно меньшее число первокурсников (в пределах 20%).

Существует четыре категории студентов в зависимости от их текущих трудовых стратегий: работавшие до поступления и планирующие работать неполный рабочий день во время обучения (39%), имевшие полную занятость и собирающиеся работать полный рабочий день (26%), собирающиеся сокращать свою занятость после поступления (24%), ранее не работавшие (11%).

Существуют три категории студентов в зависимости от типа их образовательной стратегии: не собирающиеся продолжать обучение после магистратуры (49%), ориентированные на бизнес-образование (25%), ориентированные на академическую карьеру (26%).

Трудовые стратегии можно рассматривать в краткосрочной и долгосрочной перспективах. Поступление в магистратуру обусловлено долгосрочной трудовой стратегией, но не обусловлено краткосрочной, хотя при этом оно и влияет на смену форм занятости.

Академические стратегии не дифференцируются таким образом и имеют гораздо более сильную внутреннюю согласованность. Они в большей мере обуславливают решение студента о поступлении в магистратуру.

Источники

Роцин С.Ю. Переход «учеба — работа»: омут или брод? Препр. Гос. ун-та — Высшей школы экономики. М.: Изд. дом ГУ ВШЭ, 2006.

Филиппова Д. Студенческая вторичная занятость и учебный процесс в ГУ ВШЭ // Мониторинг университета. 2010. № 3 (весна).

Фурсов К. С. Образовательные стратегии студентов российских вузов на этапе выхода на рынок труда: опыт эмпирического исследования // Вопросы образования. 2006. № 2. С. 223–240.

ИНФОРМАЦИЯ О ЦВМ

Центр внутреннего мониторинга ГУ ВШЭ

Адрес: 101000, Москва, ул. Мясницкая, 20,
каб. 428-К

Тел.: 8 (495) 772-9590, доб. 1686

e-mail: cim@hse.ru; <http://cim.hse.ru>

Научный руководитель ЦВМ —
Радаев Вадим Валерьевич

Главный редактор бюллетеня «Мониторинг
университета» — *Чириков Игорь Сергеевич*

Редколлегия: *Правдина Мария Александровна,*
Филиппова Дарья Сергеевна

При перепечатке ссылка на бюллетень обязательна.

© Центр внутреннего мониторинга Государственного университета — Высшей школы экономики, 2011

© Оформление. Изд. дом Государственного университета — Высшей школы экономики, 2011

Формат А4. Тираж 200 экз. Заказ №