

Третий номер информационного бюллетеня посвящен результатам трех исследований. Сначала речь пойдет о критериях выбора вуза: из каких соображений абитуриенты выбирают вузы, формируя пул университетов для подачи документов? Чем привлекает Вышка тех, кто, поступив в несколько вузов, выбирает наш университет?

Вторая, центральная, тема этого номера – аспиранты НИУ ВШЭ. В январе 2012 года ЦВМ провел первый в Вышке масштабный опрос аспирантов, чтобы узнать об их жизни в университете и работе над диссертацией. Разворот нашего номера посвящен нелегкому пути от поступления в аспирантуру до защиты.

Третий вопрос квартирный. В июле ЦВМ спрашивал сотрудников Вышки о желании участвовать в жилищно-строительном кооперативе. Заинтересованные в ЖСК сотрудники рассказали о своих нынешних условиях проживания. Обобщив ответы, мы смогли описать, как живут потенциальные участники ЖСК.

\*\*\*

Выбор вуза – сложнейший вопрос. Каждый год мы стараемся еще лучше разобраться в том, что движет нашими абитуриентами. На картинке ниже результаты последних опросов.

В первую очередь речь идет о том, какие характеристики и какой имидж вузов имеет значение для абитуриентов бакалавриата. Затем перечислены те черты, которые, по мнению абитуриентов, являются сильными сторонами Вышки и причиной ее выбора. Для каждого вопроса указаны самые популярные и самые непопулярные ответы абитуриентов.

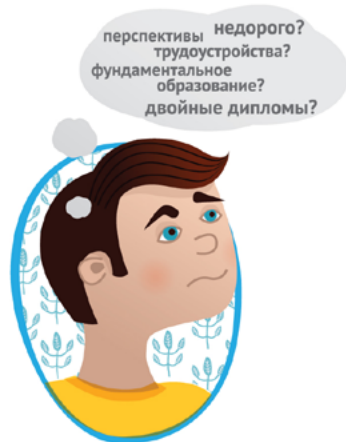
## Инфографика:

Критерии выбора университета

Аспиранты НИУ ВШЭ

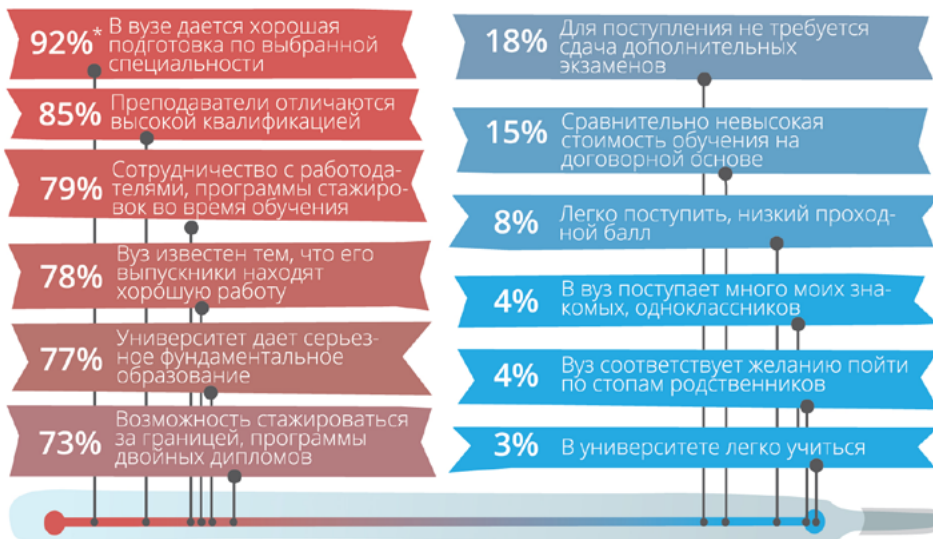
Потенциальные участники ЖСК

### Что важно при выборе вузов для подачи документов?

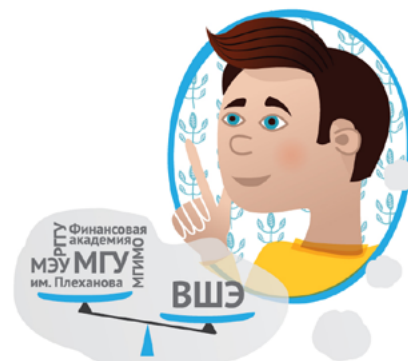
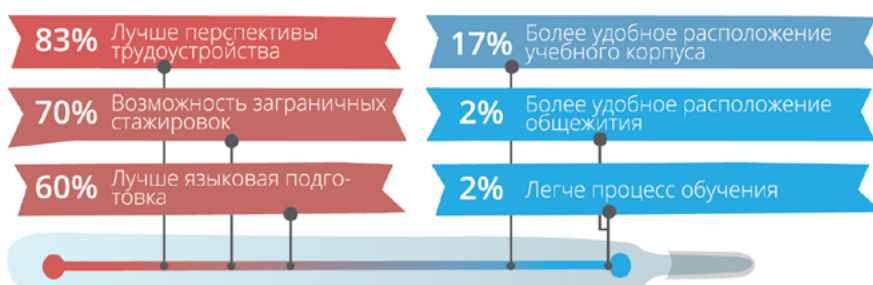


\* % абитуриентов бакалавриата, которые считают, что данный критерий выбора очень важен.

Источник: электронный опрос абитуриентов бакалавриата, 2012 год; N=1567.



### Почему, поступив в несколько вузов, выбирают Вышку?



\* % абитуриентов бакалавриата, которые указали данную характеристику Вышки как основание для ее выбора.

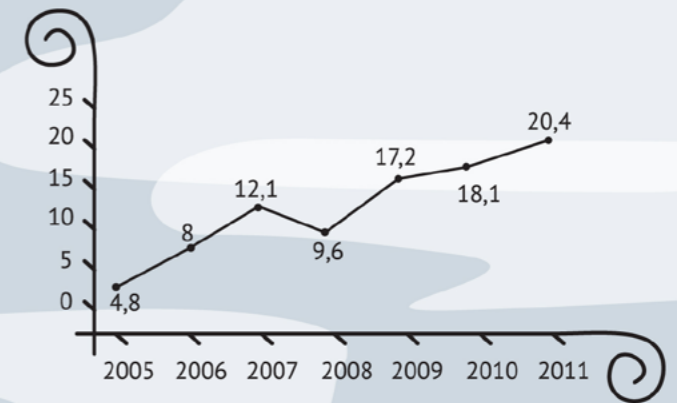
Источник: электронный опрос абитуриентов бакалавриата, 2011 год; N=852, абитуриенты, прошедшие по конкурсу в несколько вузов и выбравшие обучение во ВШЭ.

# Аспиранты

В январе этого года ЦВМ провел большое исследование, посвященное важной составляющей академической жизни Вышки – ее аспирантам. По выбранным результатам исследования можно проследить путь от выбора аспирантуры до выхода на защиту.

Источник: электронный опрос среди очных и заочных аспирантов в НИУ ВШЭ Москва, N = 334. Период опроса: январь 2012 года.

Динамика уровня защит в срок\* по годам, в %.  
Статистические данные



Показатель уровня защит в срок во ВШЭ в 2011 году близок к среднероссийскому уровню (25%). Схожий показатель – около четверти защищающихся в срок – характерен для европейских аспирантур.

\* Отношение количества защит в срок обучения в аспирантуре или в течение года после окончания аспирантуры к количеству принятых в аспирантуру 3 года (для очной) и 4 года (для заочной формы обучения) назад. Источник: статистические данные НИУ ВШЭ.

## Насколько уверены в том, что выйдут на защиту?

	До окончания аспирантуры	В течение года после окончания
Уверены	75%	92%
Не уверены	25%	8%

## В какой сфере хотели бы работать в дальнейшем? <sup>7</sup>

	Не работают	Работают во ВШЭ	Работают вне ВШЭ
Академическая сфера	43%	73%	20%
Бизнес (как наемный работник)	10%	12%	32%
Бизнес (как предприниматель)	16%	0%	20%
Общественные и политические организации	15%	4%	7%
Другое	16%	11%	21%

## Насколько работа связана с темой диссертации? <sup>6</sup>

Работа тесно связана с темой диссертации у:
23% аспирантов, работающих вне ВШЭ
42% аспирантов, работающих во ВШЭ

## 85% работают

57%	Работают вне НИУ ВШЭ
20%	Работают в НИУ ВШЭ
8%	Работают одновременно во ВШЭ и вне ВШЭ

## 51% вовлечены в преподавательскую деятельность

30%	В рамках педагогической практики
13%	В качестве учебного ассистента
8%	Оформлены на преподавательской должности

## 58% участвуют в деятельности научно-исследовательских подразделений ВШЭ

20%	Штатных сотрудников
10%	Участвуют в проектах, но сотрудниками не являются
28%	Посещают семинары и другие научные мероприятия

## Почему аспирантура в НИУ ВШЭ? <sup>1</sup>

59%	Высокая квалификация преподавательского состава
43%	Возможности, предоставляемые в Вышке аспирантам
58%	Наличие в вузе исследователя, научное руководство которого предпочтительно
52%	Статус и престиж университета

## Как аспиранты, пришедшие из других вузов, познакомились с научным руководителем? <sup>2</sup>

32%	Получили информацию о потенциальном руководителе на кафедре
13%	Руководителя посоветовали знакомые, друзья из ВШЭ
22%	Нашли информацию на портале hse.ru и связались по почте
12%	Познакомились на конференции или другом научном мероприятии

## Когда достигается договоренность с научным руководителем? <sup>3</sup>

	Обучались ранее в НИУ ВШЭ	Не обучались ранее в НИУ ВШЭ
До подачи документов	88%	56%
После подачи документов в аспирантуру	9%	17%
В процессе обучения	3%	27%

## Какие детали будущей диссертации обсуждают с руководителем до поступления? <sup>4</sup>

9%	Подробный план работы, возможные публикации и т.д.
24%	Не обсуждали диссертацию
43%	Только тему будущей работы
24%	Тему, структуру и примерное содержание работы

## Как часто лично встречаются с руководителем? <sup>4</sup>

	Работают во ВШЭ	Работают вне ВШЭ
1 раз в неделю и чаще	35%	9%
2-3 раза в месяц	21%	19%
1 раз в месяц	21%	28%
Реже одного раза в месяц	23%	44%

## Насколько удовлетворены занятиями по английскому языку? <sup>5</sup>

25%	не удовлетворены занятиями по английскому языку. Претензии:
	<ul style="list-style-type: none"> <li>«Курс для галочки», не дает новых знаний</li> <li>Группы неоднородны по уровню подготовки</li> <li>Непрофессиональный, устаревший подход к преподаванию</li> <li>Неэффективные задания, устаревшие пособия</li> </ul>

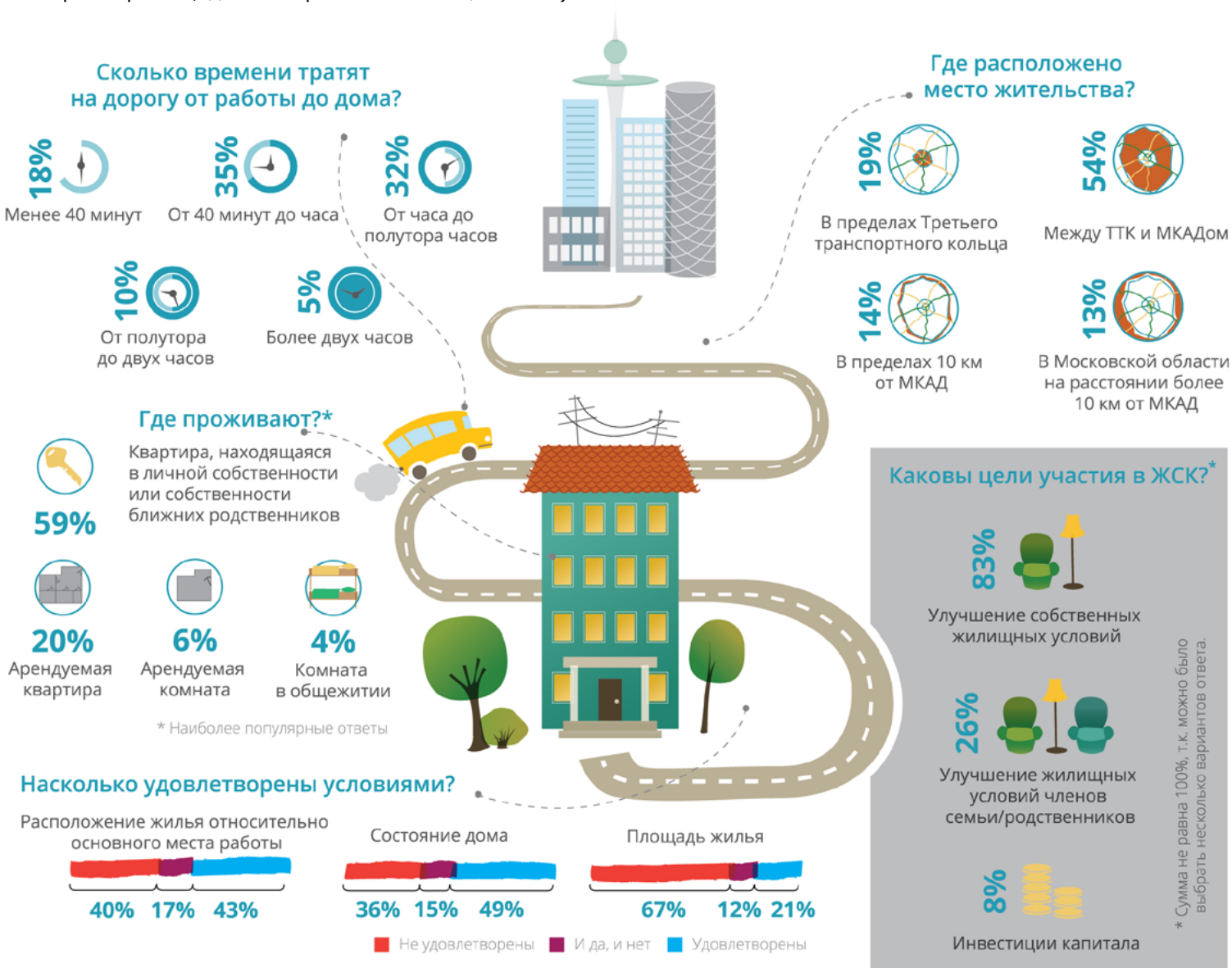
1 – Указаны 4 наиболее популярные причины; 2 – N аспирантов, ранее не обучавшихся в НИУ ВШЭ = 155; перечислены наиболее популярные варианты; 3 – N респондентов, обучавшихся в ранее во ВШЭ = 179, N ранее не обучавшихся = 155; 4 – N работающих во ВШЭ = 70, N работающих не во ВШЭ = 215;

5 – N=298, аспиранты, которые посетили какое-либо число занятий на момент опроса; 6 – Связь между работой и темой диссертацией оценена на 6 или 7 по 7-балльной шкале; 7 – N не работающих = 49, N работающих во ВШЭ = 70, N работающих вне ВШЭ = 215.

## Потенциальные участники ЖСК

Как вы, возможно, знаете, в Вышке принято решение о создании и поддержке Жилищно-строительного кооператива сотрудников. Предполагается, что формирование такого кооператива поможет решить «квартирный вопрос» для работников университета.

В июле 2012 года наш Центр провел опрос сотрудников Вышки<sup>1</sup>, чтобы узнать об их заинтересованности в ЖСК. Тех, кого привлекает эта идея, мы также просили рассказать об их нынешних условиях проживания. В результате появился дом, который отражает, где и как проживают потенциальные участники ЖСК.



## МЕМ МЕСЯЦА



Источник: группа ВКонтакте  
[http://vk.com/hse\\_mem](http://vk.com/hse_mem)

## ЦИФРА МЕСЯЦА



**128 минут**

среднее максимальное время, которое тратят студенты, проживающие в Дубках, на дорогу от общежития до учебы<sup>2</sup>

Источники: 1 - онлайн-опрос сотрудников НИУ ВШЭ в Москве, в т.ч. МИЭМ (преподаватели, научные сотрудники, административно-управленческий, учебно-вспомогательный и административно-хозяйственный персонал). N сотрудников, заинтересованных в ЖСК = 1030; июнь-июль 2012 года;  
2 - онлайн-опрос среди студентов, проживающих в общежитии в Дубках; N = 665; ноябрь 2011 года.



Центр внутреннего мониторинга НИУ ВШЭ  
Редколлегия: Мария Правдина, Дарья Дрожжина;  
дизайнер: Дарья Карпенко

E-mail: [cim@hse.ru](mailto:cim@hse.ru); телефон: 775-9590 (1802); 28 ноября 2012